

# CLUB DE CAMPO

## VILLA DE MADRID

Nº 154  
JULIO  
AÑO 2019

### OPEN DE ESPAÑA

El torneo de golf vuelve al Club 23 años después  
Pág. 24-31

### TRIPLETE EN HOCKEY

Liga, Copa y EuroHockey Trophy para el equipo femenino  
Pág. 32-35

### PATINAJE ARTÍSTICO

La Escuela cumple 30 años  
Pág. 36-39

### LA CARRERA MÁS SOLIDARIA

5 kilómetros por la esclerosis múltiple  
Pág. 40-41

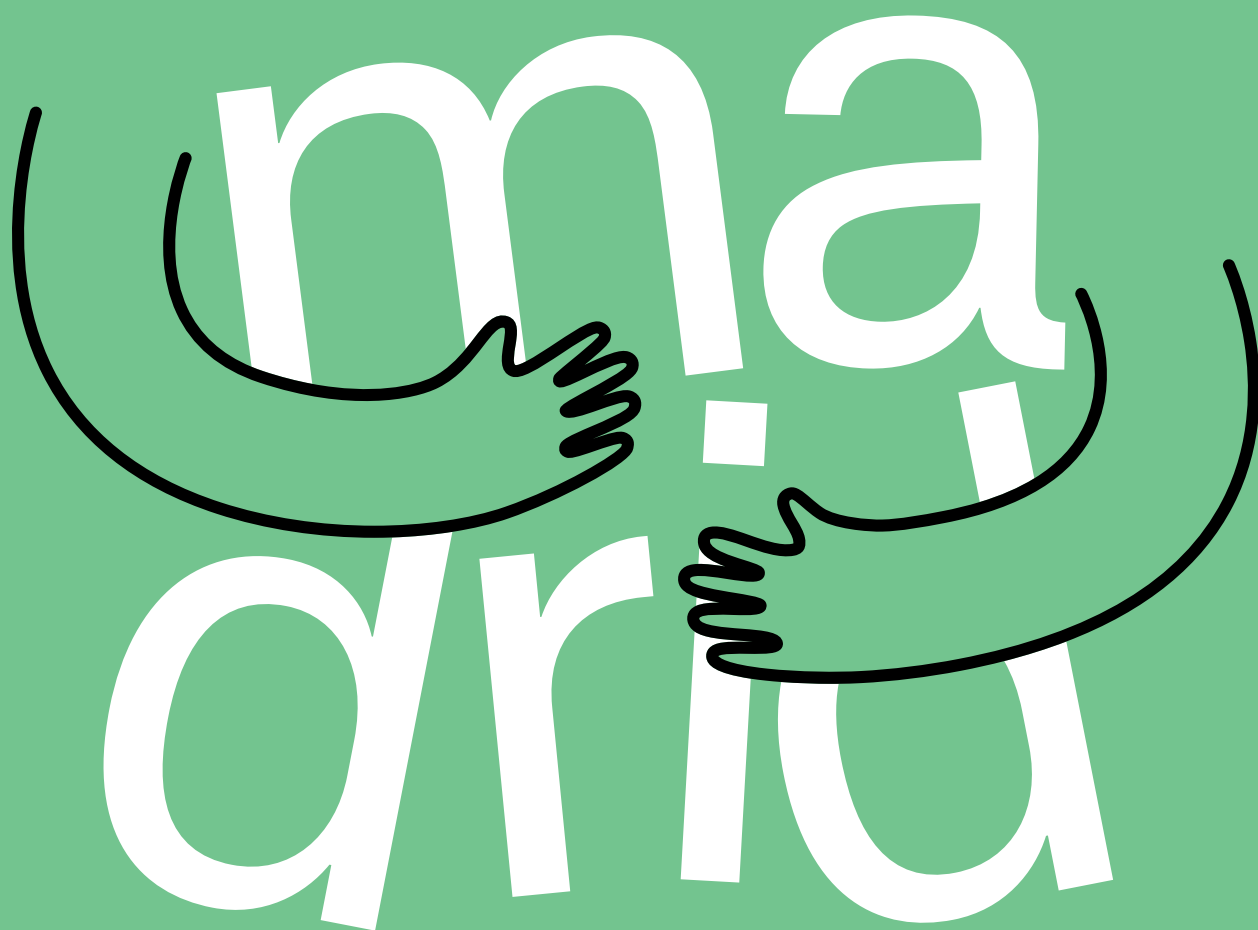


Foto: OXER

# RÉCORD EN EL CSI MADRID 5\*


Los caballos voladores reunieron en el Club a 22.000 personas

Madrid  
te abraza.



[blogginmadrid.com](http://blogginmadrid.com)

 [Visita\\_Madrid](#)

 [visitamadridoficial](#)

 [visita\\_madrid](#)

[esmadrid.com](http://esmadrid.com)



MADRID

6-23  
CSI  
MADRID 5\*



24-31  
Open de  
España de  
Golf



32-35  
Triplete en  
Hockey  
Femenino



36-39  
30 años de  
Patinaje

40-41  
Carrera  
Solidaria



42-49  
Cultura  
Activa



60-67  
En  
construcción



71-72  
Horario de  
piscinas

## REVISTA DEL CLUB DE CAMPO VILLA DE MADRID N° 154

Club de Campo Villa de Madrid Carretera de Castilla, Km. 2  
28004 Madrid

Tel.: 91 550 20 10

La revista del Club de Campo Villa de Madrid no se hace responsable de las opiniones vertidas por sus colaboradores.

Cualquier cambio o anomalía en sus datos para la recepción de la revista deben comunicarlo directamente a las oficinas del Club.

**CONSEJO EDITORIAL**  
Borja Cubillo Santamaría  
Antonio Montalvo

**WEB**  
www.ccvm.es

**EDITA**  
Club de Campo Villa de Madrid, S.A

**REDACTORES JEFE**  
Eugenio G. Delgado  
eugenio.garcia@ccvm.es  
Rafa García  
rafael.garcia@ccvm.es

**ADJUNTA AL REDACTOR JEFE**  
María Díaz

**DISEÑO Y MAQUETACIÓN**  
Gráficas Jomagar  
C/ Moraleja de Enmedio, 16  
Móstoles (28938 Madrid)  
Telf.: 916 457 262

**DEPÓSITO LEGAL:**  
M-44512-1985



# El trabajo bien hecho

Es una gran satisfacción para el Club de Campo Villa de Madrid que presido y para la ciudad de Madrid albergar el primer fin de semana de octubre el Open de España de golf. De la mano de Madrid Trophy Promotion, empresa promotora del exitoso Mutua Madrid Open de tenis, la Real Federación Española de Golf y el European Tour, nuestro Club será sede del Open de España, seguramente el torneo de golf más importante de nuestro país y uno de los más legendarios de toda Europa, 23 años después de la última ocasión.

En efecto, el Open de España vuelve a casa, puesto que nuestro Club lo ha acogido en ocho ocasiones entre 1957 y 1996. Por nuestro Recorrido Negro han pasado algunos de los mejores golfistas de la historia como Jack Nicklaus, Colin Montgomerie o el mítico Severiano Ballesteros. Ahora será el momento de recibir a las grandes estrellas del golf actual, como el español Jon Rahm, que ha confirmado su participación.

El Open de España va a servir para aumentar el gran prestigio nacional e internacional que tiene nuestro Club, con importantísimas mejoras en el Recorrido Negro diseñado por Javier Arana, que se está adaptando con la ayuda de nuestros expertos trabajadores de campo a los estándares de calidad del European Tour y la financiación por

parte de la Federación de la mayor parte de estos trabajos, que quedarán para el Club después.

Por otra parte, el Open de España no solo será una extraordinaria competición deportiva (como lo es, también en nuestro Club, por ejemplo, el CSI Madrid 5\*-Longines Global Champions Tour), sino que también la parte social cobrará un gran protagonismo. De todo ello disfrutarán nuestros abonados y abonadas del Club, que accederán gratis al Open de España.

Estos éxitos no 'vienen del cielo', hay que trabajarlos y poner en valor el gran patrimonio que supone el CCVM, no siempre aprovechado en la óptima combinación de la iniciativa privada y la excelencia de lo público. Mi agradecimiento al equipo directivo que ha hecho posible esta magnífica negociación.

Del 3 al 6 de octubre, el Open de España será la gran fiesta del golf en el Club, en Madrid, en España y en Europa, con una enorme repercusión. Un motivo más de orgullo para nuestro maravilloso Club que podremos vivir en directo.

**Luis Cueto**

Presidente del

Club de Campo Villa de Madrid



De izda. a dcha:  
Gonzaga Escarriaza, Keith Pelley,  
Luis Cueto y Gerard Tsobanian.



# Castellana Wagen Vallehermoso Wagen

FILIAL DE VOLKSWAGEN GROUP RETAIL ESPAÑA

¿Estás al día de las últimas novedades?

Conoce la VW Madrid City Store. El nuevo concesionario digital en Madrid.  
Un espacio 100% interactivo, con los últimos avances tecnológicos.



Grandes configuradores,  
verás cada detalle.



Abierta 365 días gracias a su tecnología.

Gama ID. El futuro ya a tu alcance.  
Reserva el tuyo.



**T-Cross**  
desde  
**180€\***/mes

N E > X T

**Solicita más información en nuestras instalaciones**

Concesionarios: Isla de Java, 1 | Sofía, 18 | Cea Bermudez, 30  
| Poeta Joan Maragall, 35 (VW Madrid City Store).

Talleres: Isla de Java, 1 | Sofía, 18 | Galileo, 77 | Alcántara, 59.

[www.volkswagenmadrid.es](http://www.volkswagenmadrid.es)

\*Precio sujeto a financiación. Consulte con su asesor.

# CSI MADRID 5\*



## Un CSI 5\* Madrid de récord:

El Club de Campo Villa de Madrid ha celebrado en 2019 la edición más exitosa de la historia del CSI Madrid 5\*-Longines Global Champions Tour, al acoger en sus abarrotadas instalaciones a más de 22.000 personas para disfrutar con la élite de la hípica mundial en el mejor concurso de saltos que se puede ver en España.

El ganador del Gran Premio Longines Ayuntamiento de Madrid, la prueba más importante del fin de semana, fue el suizo Martin Fuchs montando a Chaplin, en un concurso en el que el único español en competición, el jinete del Club Eduardo Álvarez Aznar con Rokfeller de Pleville Bois Margot, concluyó en 15ª posición.

En la 109ª edición del CSI Madrid 5\*-Longines Global Champions Tour participaron 134 jinetes, entre

los que se encontraban varios del Top 10 mundial, campeones olímpicos y de Copas del Mundo, y 216 caballos en un total de 15 pruebas, disputadas del viernes 17 al domingo 19 de mayo.

Al lado de nombres tan conocidos como la actriz estadounidense Mary Kate Olsen, Athina Onassis, Jessica Springsteen -hija del cantante Bruce Springsteen-, Jennifer Gates -hija de Bill Gates- o el jeque catari Sheikh Ali AlThani, compitieron 19 jinetes y amazonas del Club.

En la Copa del Rey Trofeo Volvo, que puso el broche de oro al fin de semana, se impuso el holandés Frank Schuttert montando a Queensland E. Los jinetes del Club Eduardo Álvarez Aznar, con Seringat, y Santiago Núñez, con Valentino de Hus Z, terminaron en 18ª y



CSI MADRID 5\*

Eduardo Álvarez Aznar y Rokfeller de Pleville  
Bois Margot en el Gran Premio.  
Fotos: Ángel Yuste, Miguel Ros y OXER.

## 22.000 asistentes

25ª posición, respectivamente. Aznar, esta vez montando a Rokfeller de Pleville Bois Margot, también destacó en el Trofeo Air Europa, que terminó en 9º lugar.

En la competición por equipos Global Champions League, el equipo local, el Madrid in Motion, logró un merecido tercer puesto.

### 'FOOD TRUCKS', MÚSICA Y PONI PARK

Durante el concurso, las más de 22.000 personas que visitaron el Club de Campo Villa de Madrid pudieron disfrutar de la mejor gastronomía en la zona de 'food trucks', amenizada por música en directo, con más de 40 expositores de exclusivas marcas de deporte, zapatos, moda, gafas o bisutería. Las niñas y niños también se lo pasaron en grande con actividades y talleres y el ya tradicional Poni Park

solidario, en el que los más pequeños tuvieron su primer contacto con el mundo del caballo.

El año 2019 ha sido el séptimo consecutivo en el que el Club de Campo ha sido sede de este prestigioso concurso internacional de saltos, considerado 'la Fórmula 1' de la hípica, que esta temporada comenzó en Doha en febrero y concluirá en Praga (República Checa) en noviembre, después de 20 pruebas y haber visitado tres continentes (Europa, Asia y América). La de Madrid ha sido la séptima parada del circuito.

El canal público especializado Teledporte emitió el 22 de mayo un resumen de una hora del Gran Premio del CSI Madrid 5\*-Longines Global Champions Tour, disputado en la Pista Verde del Club de Campo Villa de Madrid.

# CSI MADRID 5\*



Maria Gil con Balasco de L'Abbaye



Laura Kraut con Confu.





HEREDEROS DE  
MARQUÉS DE RIS

Jacobo Ussia con Casktie.

# Todos los ganadores del

**VIERNES 17**



**Trofeo Ifema MHV (1,15 m)**

María López de la Vara (ESP) con Garsina



**Trofeo Ifema MHV (1,15 m)**

Marco Juncadella Hohenlohe (ESP) con Elion V



**Trofeo Iberdrola (1,40 m)**

Jaime Azcárraga (MEX) con Verdinale



**Trofeo Air Europa (1,45 m)**

Harrie Smolders (HOL) con Zinius



**Trofeo Ifema MHV (1,15 m)**

Marco Juncadella Hohenlohe (ESP) con Elion V

# 109° CSI 5\* Madrid

**SÁBADO 18**



**Trofeo Marca (1,15 m)**  
Paula Arnaiz Cuenca (ESP) con  
Tacoac D' Elpegere



**Trofeo Marca (1,25 m)**  
Álvaro Mateos (ESP) con Worissa S Whinny



**Trofeo Mahou (1,40 m)**  
Alberto Marquez Galobardes (ESP) con Aldo du Manoir



**Podio de los ganadores de la Global  
Champions League Trofeo Massimo Dutti  
(1,55 / 1,60 m)**



**Longines Global Champions Tour  
Gran Premio de Madrid (1,60 m)**  
Martin Fuchs (SUI) con Chaplin

**DOMINGO 20**



**Trofeo St. George  
International School (1,15 m)**

Maria Lopez de la Vara (ESP) con  
Garsina



**Trofeo St. George  
International School (1,25 m)**

Pablo Valle Espinedo (ESP) con Tresor de Varende



**Gran Premio Grupo Eulen (1,45 m)**

Gonzalo Añón Suárez (ESP) con Toledo du Phare



**Trofeo Caser Seguros (1,45 m)**

Julien Epailard (FRA) con Safari D Auge



**Copa S.M. El Rey.Trofeo Volvo  
(1,50 / 1,55 m)**

Frank Schuttert (HOL) con Queensland E



Mary Kate Olsen con Naomi



Ainhoa Manero con Caravaggio de Lison Z



Eduardo Álvarez Aznar  
con Seringat.



Martin Fuchs con Chica B Z.



El esfuerzo de los binomios en esta competición es máximo.

## Buena participación de los 19 jinetes y amazonas del Club



Cayetano Martínez de Irujo montando a Cesar van Spalbeek Z.

Un total de 19 jinetes y amazonas (15 hombres y cuatro mujeres) del Club de Campo Villa de Madrid participaron en el CSI Madrid 5\* celebrado en la Pista Verde.

La actuación más destacada fue la del jinete Eduardo Álvarez Aznar con Rokfeller de Pleville Bois Margot, único participante español en el Gran Premio, la prueba más importante del evento, que acabó en 15º posición. Álvarez Aznar fue segundo en la misma competición en 2018.



Emilio García-Torres con Qrystal de Presle.

Por su parte, Santiago Núñez, debutante en el CSI 5\*, gracias a la Wild Card otorgada al Club, fue 25º en la Copa del Rey Trofeo Volvo. En esta prueba, Eduardo Álvarez Aznar hizo binomio con Seringat y concluyó 18º.





Eduardo Álvarez Aznar y Rokfeller de Pleville Bois Margot en el Gran Premio.

DEPORTISTAS	MONTURAS
Eduardo Álvarez Aznar	ROKFELLER DE PLEVILLE BOIS MARGOT y SERINGAT
Santiago Núñez	VALENTINO DE HUS Z
Juan Riva Gil	TATI LULU D'AUBIGNY
Luis Cabanas	ATOMA y CRACK DU HAZARD
María Gil	AZZARA DE VILLEE y BALASCO DE L'ABBAYE
Jacobo Ussía	CASAKTIE y VICOMTE DE LA COUR
Íñigo López de la Osa	RODIN LA GAFFELIERE y BACCARAT
Emilio García-Torres	QRYSTAL DE PRESLE
Felipe Pérez	GUILTY S
Cayetano Martínez de Irujo	CESAR VAN SPALBEEK Z y DITO
José Díaz Vecino	ERANDIO DE SEMILLY y QAPITOL DE MONTSEC
Patricia Miret	HINNEKE VAN HET EELSHOF y VOICE DE CHENAIE
Álvaro Sánchez-Arcilla	DIAMANT DE JOMPI
Teresa Blázquez	TORNADO VS
Íñigo Fernández de Mesa	LUTER DE VILLAFRANCA
Armando Trapote	CONTHARGOS ROUGE
Jorge Juárez	U WATCH
Juan Riva Francos	QAID LOUVIERE
Leticia Riva	ESPERENZA D'ESQUELMES

# CSI MADRID 5\*

## Ocio y diversión para toda la familia

El CSI Madrid 5\*-Longines Global Champions Tour es mucho más que una competición deportiva que se disputa en la Pista Verde. Sobre todo, es un gran evento en el que personas de todas las edades se acercan al Club para disfrutar de varias jornadas de ocio y diversión, mientras ven saltar a los mejores binomios de la hípica mundial.









## NUEVO VOLVO S60. SÉ FOLLOWER DE TI MISMO.

Es necesaria mucha confianza para sentir que eres capaz de hacer del mundo un lugar mejor. Significaría que tienes la firme voluntad de ser diferente. Recorrer caminos que nadie ha transitado. Saber de dónde vienes y lo que es realmente importante para ti y solo para ti. Significaría tomar tus propias decisiones, encontrar tu equilibrio. Decidir tu destino y el futuro, en vez de esperar a que sucedan. Porque si realmente quieres hacer del mundo un lugar mejor para todos, debes tener la confianza de ser diferente.

Descúbrelo en [volvocars.es](http://volvocars.es)



#VolvoS60

Consumo mixto (l/100 km) de 2,0 a 6,8; Emisiones CO<sub>2</sub> (g/km) de 39 a 155.

## CSI MADRID 5\*

# El sueño cumplido de Santiago Núñez

El jinete del Club de Campo Santiago Núñez Riva debutó en el CSI Madrid 5\* en la Pista Verde que también conoce desde pequeño, cumpliendo así su sueño de participar en casa en la prueba de saltos de hípica más prestigiosa que se celebra en España. Santiago consiguió la Wild Card reservada al Club. Acompañamos en este día tan especial al abonado del Club, que, de esta forma, dio el relevo a su prima Leticia Riva, debutante en 2018.



Fotos: Ángel Yuste





## El Open de España vuelve al Club de Campo 23 años después

Madrid volverá a ser la capital del golf con la celebración del próximo Open de España, que se disputará en el Club de Campo Villa de Madrid del 3 al 6 de octubre, un campo histórico por el que han pasado nombres como Jack Nicklaus, Colin Montgomerie o Severiano Ballesteros.

Madrid Trophy Promotion, empresa promotora del Mutua Madrid Open de tenis, organizará también el Open de España de Golf durante los próximos

cinco años, de 2019 a 2023, fruto de un acuerdo a cuatro partes con la Real Federación Española de Golf (RFEG), el European Tour y el Club de Campo Villa de Madrid (CCVM).

El presidente del Consejo de Administración del Club de Campo Villa de Madrid, Luis Cueto, celebró la llegada del Open de España de Golf a estas instalaciones: "Para la ciudad de Madrid y para el Club de Campo es una gran satisfacción haber

FOTOS: MIGUEL ROS







Guillermo Salmerón se dirige a los asistentes a la presentación.

cerrado este acuerdo tan conveniente para todos. Una vez más, como hacemos con otras prestigiosas competiciones como el CSI Madrid 5\* -Longines Global Champions Tour de saltos hípicas, hacemos gala de lo mejor de la colaboración público-privada por el deporte, por nuestro Club y por nuestra ciudad. También quiero destacar el papel que representa el CCVM en la política municipal de prestigiar lo público: cabe la excelencia cuando hay voluntad, talento y recursos, y todos ellos se dan ahora en nuestro Club”.

Gerard Tsobanian, CEO de Madrid Trophy Promotion, se mostró muy ilusionado en la presentación del torneo el pasado 30 de abril: “Como ya hicimos con el tenis cuando pusimos en marcha el Mutua Madrid Open hace 18 años, nuestra intención principal es organizar un evento de primer nivel que tenga repercusión internacional, combinando la parte deportiva con la social”.

## NOVEDADES EN EL TORNEO

Entre las novedades anunciadas en la presentación, destaca la importancia de permitir a todos los aficionados disfrutar del torneo en las mejores condiciones posibles, con la construcción de un

***“Será un honor venir en octubre a intentar defender el título. Estoy deseándolo”***

***Jon Rahm, golfista español defensor del título de Madrid***

Village completamente reformado y una zona VIP espectacular que busca convertirse en un referente, como lo es actualmente la del Mutua Madrid Open de tenis.

“Los Opens nacionales son la esencia del European Tour y, especialmente, en el caso de un campeonato tan histórico y prestigioso como éste. España ha jugado un papel importante durante toda la historia del circuito, desde la celebración del primer torneo en Girona en 1972 hasta la aportación de uno de los mejores jugadores de todos los tiempos como Seve Ballesteros”, destacó Keith Pelley, director ejecutivo del European Tour.



Keith Pelley, Luis Cueto y Gerard Tsobanian.

***“Para la ciudad de Madrid y para el Club de Campo es una gran satisfacción haber cerrado este acuerdo”***

***Luis Cueto, presidente del Club de Campo Villa de Madrid***

“Hemos visto todo lo que Madrid Trophy Promotion ha hecho en el tenis durante los últimos 18 años y nos ilusiona trabajar con ellos para llevar al Open de España a nuevos horizontes. También quere-

mos reconocer la labor de la Federación Española y de su presidente, Gonzaga Escauriaza, no sólo por su ayuda en esta asociación sino también por el incansable trabajo que han realizado durante años para el crecimiento de este deporte en España. Finalmente, le damos las gracias al presidente Luis Cueto y a todos los integrantes del Club de Campo por permitirnos utilizar su maravilloso campo de golf, un recinto con una gran historia en nuestro deporte y en el Open de España. Estamos deseando escribir otro nuevo capítulo de esa historia en octubre”, comentó Keith Pelley.

El presidente de la Real Federación Española de Golf, Gonzaga Escauriaza, mostró así su alegría: “Por parte de la Federación, y estoy convencido de que por parte del conjunto del golf español, existe una enorme satisfacción por la presentación del Open de España 2019, no sólo por el hecho de

# OPEN DE ESPAÑA DE GOLF



Un momento del acto de presentación.



Gonzaga Escauriza, Keith Pelley, Luis Cueto y Gerard Tsobian en el Recorrido Negro.

# OPEN DE ESPAÑA DE GOLF

tener a los mejores compañeros de viaje para que el evento sea un éxito, sino porque todas las partes implicadas en la organización del mismo han expresado su vocación de continuidad para convertirlo en un torneo todavía más importante de lo que ya es. El espectáculo está asegurado, entre otras cosas, porque la sede, el Club de Campo Villa de Madrid, es una de las grandes referencias del golf español y europeo y está acostumbrado a acoger competiciones del máximo nivel”.

## UN CAMPO Y UN TORNEO HISTÓRICOS

De esta forma, el Club de Campo Villa de Madrid, cuyo recorrido fue diseñado por el arquitecto Javier Arana, vuelve a albergar 23 años después el torneo de referencia en España, buscando sucesor para el golfista irlandés Pádraig Harrington, actual capitán de la Ryder Cup y último jugador que levantó el trofeo en este escenario, en 1996.

El Club de Campo Villa de Madrid cuenta con una de las instalaciones de golf más prestigiosas de España por su diseño y ubicación en la

capital y ha acogido innumerables pruebas del European Tour, en nueve ocasiones el Open de España y en otras nueve el Open de Madrid, además de ser sede de otros tantos campeonatos federativos.

Por su parte, el Open de España de Golf se disputa en nuestro país desde 1912, forma parte del PGA European Tour desde 1972 y es uno de los campeonatos más antiguos del mundo. En su palmarés cuenta con ganadores tan prestigiosos como Arnold Palmer, Severiano Ballesteros, Sergio García, Bernhard Langer, Nick Faldo o el último en conseguirlo en 2018, el español Jon Rahm, quien se impuso en su primera participación en el torneo.

## JON RAHM DEFENDERÁ SU TÍTULO

A través de un vídeo proyectado en la presentación, el defensor del título, Jon Rahm, confirmó su presencia en el Open de España de Golf y deseó mucha suerte a todos los implicados en el nuevo proyecto.



Gonzaga Escarriaza, Keith Pelley, Luis Cueto, Gerard Tsobanian y Jaime López en la firma del contrato en la Sala del Consejo de Administración.

# OPEN DE ESPAÑA DE GOLF



Jon Rahm confirma por vídeo su participación en el Open de España.

“Lo primero de todo, quería mandar mi agradecimiento a Madrid Trophy Promotion, a la Federación Española de Golf y al European Tour por hacer posible este torneo”, comenzó diciendo Rahm, quien añadió a continuación: “El campo del Club de Campo Villa de Madrid tiene un diseño precioso. Hay muchísima historia en él y Madrid también está repleta de historia deportiva. Es una ciudad icónica para el fútbol, para el tenis y para otras

muchas otras disciplinas. Espero que el golf se convierta en uno de esos deportes icónicos”.

“Será un honor venir en octubre a intentar defender el título. Estoy deseándolo. Siempre es una alegría venir a Madrid. En mi corazón siempre será una ciudad y un evento muy especial al que regresar. Gracias por hacerlo posible”, señaló el jugador español de 24 años Jon Rahm.

# OPEN DE ESPAÑA DE GOLF

## Ganadores del Open de España en el Club de Campo Villa de Madrid

AÑO	VENCEDOR
1957	Max Faulkner (283)
1960	Sebastián Miguel (286)
1982	Sam Torrance (273)
1990	Rodger Davis (277)
1991	Eduardo Romero (275)
1994	Colin Montgomerie (277)
1995	Seve Ballesteros (274)
1996	Padraig Harrington (272)

## Todos los vencedores del Open de España

AÑO	SEDE	GANADOR
1912	Polo Golf Madrid	Arnaud Massy (FRA)
1913	No se jugó	-
1914	No se jugó	-
1915	No se jugó	-
1916	Puerta de Hierro	Ángel de la Torre (ESP)
1917	Puerta de Hierro	Ángel de la Torre (ESP)
1918	No se jugó	-
1919	Puerta de Hierro	Ángel de la Torre (ESP)
1920	No se jugó	-
1921	Puerta de Hierro	Eugène Laffite (FRA)
1922	No se jugó	-
1923	Puerta de Hierro	Ángel de la Torre (ESP)
1924	No se jugó	-
1925	Puerta de Hierro	Ángel de la Torre (ESP)
1926	Puerta de Hierro	Joaquín Bernardino (ESP)

AÑO	SEDE	GANADOR
1927	Puerta de Hierro	Arnaud Massy (FRA)
1928	Puerta de Hierro	Arnaud Massy (FRA)
1929	Puerta de Hierro	Eugène Laffite (FRA)
1930	Puerta de Hierro	Joaquín Bernardino (ESP)
1931	No se jugó	-
1932	Puerta de Hierro	Gabriel González (ESP)
1933	Puerta de Hierro	Gabriel González (ESP)
1934	Puerta de Hierro	Mariano Provencio (ESP)
1935	Puerta de Hierro	Tomás Cayarga (ESP)
1936 al 1940	No se jugó	-
1941	Puerta de Hierro	Mariano Provencio (ESP)
1942	Sant Cugat	Gabriel González (ESP)
1943	Puerta de Hierro	Mariano Provencio (ESP)
1944	Pedreña	Nicasio Sagardía (ESP)

# OPEN DE ESPAÑA DE GOLF

AÑO	SEDE	GANADOR
1945	Puerta de Hierro	Carlos Celles (ESP)
1946	Pedreña	Marcelino Morcillo (ESP)
1947	Puerta de Hierro	Mario González (BRA)
1948	Neguri	Marcelino Morcillo (ESP)
1949	Puerta de Hierro	Marcelino Morcillo (ESP)
1950	Cerdaña	Antonio Cerdá (ARG)
1951	Puerta de Hierro	Mariano Provencio (ESP)
1952	Puerta de Hierro	Max Faulkner (GBR)
1953	Puerta de Hierro	Max Faulkner (GBR)
1954	Puerta de Hierro	Sebastián Miguel (ESP)
1955	Puerta de Hierro	Conde de Lamaze (FRA)
1956	El Prat	Peter Allis (GBR)
1957	Club de Campo	Max Faulkner (GBR)
1958	Puerta de Hierro	Peter Allis (GBR)
1959	El Prat	Peter Thomson (AUS)
1960	Club de Campo	Sebastián Miguel (ESP)
1961	Puerta de Hierro	Ángel Miguel (ESP)
1962	No se jugó	-
1963	El Prat	Ramón Sota (ESP)
1964	Tenerife	Ángel Miguel (ESP)
1965	No se jugó	-
1966	Sotogrande	Roberto de Vicenzo (ARG)
1967	Sant Cugat	Sebastián de Miguel (ESP)
1968	Neguri	Robert Shaw (AUS)
1969	RACE	Jean Garaialde (FRA)
1970	Las Brisas	Ángel Gallardo (ESP)
1971	El Prat	Dale Hayes (RSA)
1972	Pals	Antonio Garrido (ESP)
1973	La Manga	Neil Coles (GBR)
1974	La Manga	Jerry Heard (USA)
1975	La Manga	Arnold Palmer (USA)
1976	La Manga	Eddie Polland (GBR)
1977	La Manga	Bernard Gallacher (GBR)
1978	El Prat	Brian Barnes (GBR)
1979	Torrequebrada	Dale Hayes (RSA)
1980	Escorpión	Eddie Polland (GBR)
1981	El Prat	Severiano Ballesteros (ESP)
1982	Club de Campo	Sam Torrance (GBR)
1983	Las Brisas	Eamonn Darcy (IRL)
1984	El Saler	Bernhard Langer (GER)

AÑO	SEDE	GANADOR
1985	Vallromanas	Severiano Ballesteros (ESP)
1986	La Moraleja	Howard Clark (GBR)
1987	Las Brisas	Nick Faldo (GBR)
1988	Pedreña	Mark James (GBR)
1989	El Saler	Bernhard Langer (GER)
1990	Club de Campo	Rodger Davis (AUS)
1991	Club de Campo	Eduardo Romero (ARG)
1992	RACE	Andrew Sherborne (GBR)
1993	RACE	Joakim Haeggman (SWE)
1994	Club de Campo	Colin Montgomerie (GBR)
1995	Club de Campo	Severiano Ballesteros (ESP)
1996	Club de Campo	Padraig Harrington (IRL)
1997	La Moraleja II	Mark James (GBR)
1998	El Prat	Thomas Bjorn (DEN)
1999	El Prat	Jarmo Sandelin (SWE)
2000	PGA Golf Cataluña	Brian Davis (GBR)
2001	El Saler	Robert Karlsson (SWE)
2002	El Cortijo	Sergio García (ESP)
2003	Costa Adeje	Kenneth Ferrie (GBR)
2004	Fuerteventura	Christian Cévaer (FRA)
2005	San Roque Club	Peter Hanson (SWE)
2006	San Roque Club	Niclas Fasth (SWE)
2007	Centro Nacional	Charl Schwartzel (RSA)
2008	Real Club Golf Sevilla	Peter Lawrie (IRL)
2009	PGA Golf Catalunya	Thomas Levett (FRA)
2010	Real Club Golf Sevilla	Álvaro Quirós (ESP)
2011	RCG El Prat	Thomas Aiken (RSA)
2012	Real Club Golf Sevilla	Francisco Molinari (ITA)
2013	El Saler	Raphael Jacquelin (FRA)
2014	PGA Catalunya Resort	Miguel Ángel Jiménez (ESP)
2015	RCG El Prat	James Morrison (GBR)
2016	Real Club Valderrama	Andrew Johnston (GBR)
2017	No se disputó	-
2018	Centro Nacional de Golf	Jon Rahm (ESP)



Mari Ruiz, acompañada por sus compañeras y el cuerpo técnico, sostiene la copa de la Liga Iberdrola.

## Triplete histórico en hockey

Desde 1989, el Club de Campo de hockey femenino no conseguía el tremendo éxito de alzarse con el triplete. 30 años después, las jugadoras madrileñas han vuelto a conseguirlo en este año 2019, conquistando los títulos de la Liga Iberdrola, la Copa de la Reina y el Eurohockey Trophy.

De esta forma, las jugadoras entrenadas por Edu Aguilar se unen en la historia del Club de Campo al equipo que logró el primer triplete, imponiéndose en Liga, Copa de la Reina y Copa de Europa B. Además, lo han hecho manteniéndose invictas durante toda la temporada, sin haber perdido ni un solo partido en España ni en Europa.

Como si el guión se hubiera escrito en Hollywood, no faltó de nada en la final de la Liga Iberdrola disputada en Terrassa (Barcelona) a mediados de mayo: igualdad, suspensión del encuentro a cau-

sa de las fuertes lluvias durante dos horas y media, empate del Júnior, rival en la final, con el cronómetro a cero de penalti stroke (1-1) y victoria en la tanda de shootouts por 4-3.

La jugadora Carmen Cano se convirtió en la heroína del título marcando el penalti decisivo. También resultó fundamental la actuación de la portera Mari Ruiz, quien detuvo dos shootouts a sus rivales de Sant Cugat del Vallés. Begoña García y Carmen Cano, ambas del Club de Campo, fueron galardonadas, respectivamente, con el MVP Iberdrola del torneo y el de Máxima Goleadora. Asimismo, Bea Pérez recibió el MVP de toda la temporada.

Anteriormente, el Club venció 3-0 al SPV Complutense en semifinales con goles de Carmen Cano, Laura Barrios y Begoña García.





Las canteranas Laura Barrios, Ana Medina y Sara Barrios con sus medallas de oro europeas.



Rocío Gutiérrez y Alejandra Torres-Quevedo, felices con la copa continental.

El título de la Liga Iberdrola trae como premio gordo la participación en la primera edición de la EHL (Euro Hockey League) femenina en 2020.

Recién conquistada la Copa de la Reina, las jugadoras madrileñas disputaron la segunda final de su historia del Eurohockey Trophy -segunda

competición continental en importancia- en tres años y consiguieron levantar su tercer entorchado europeo, tras los de 1989 y 2007, derrotando en la final al que era vigente campeón, el Holcombe inglés, por 1-3, que ejercía de anfitrión en la ciudad de Rochester (Reino Unido). Las goleadoras fueron Amparo Gil, Begoña García y Alejandra Torres-Quevedo.

## Resultados del Eurohockey Trophy

### Primera fase

**Club de Campo 5 - Sumchanka 0**

**Club de Campo 4 - Viktorya Smolevichi 0**

**Club de Campo 9 - Waterloo Ducks 0**

### Final

**Holcombe 1 - Club de Campo 3**



La capitana Rocío Gutiérrez levanta la copa del Eurohockey Trophy entre el delirio de sus compañeras.

## Plantilla del triplete del Club de Campo femenino

### Jugadoras

Mari Ruiz, Marta Zorita, Rocío Gutiérrez, Ana Marquínez, Amparo Gil, María López, Alejandra Torres-Quevedo, Bea Figar, Carmen Cano, Sara Barrios, Begoña García, Bea Pérez, Belén González-Laguillo, Lucía Abajo, Laura Barrios, Elisa Gil, Ana Medina y Ana Pueche.

### Entrenador:

Eduardo Aguilar.



Las jugadoras del Club celebran un gol en la Liga.



Jugadoras y cuerpo técnico posan con el trofeo europeo.

## Edu Aguilar: “Es un orgullo entrenar a este equipo”

Tras un año inolvidable, en el que el Club de Campo femenino ha conseguido el triplete en hockey hierba y también el Campeonato de España de Sala, el entrenador Edu Aguilar reconoce que “es un orgullo entrenar a este equipo. Es un grupo que no se cansa de trabajar, superándose año a año”.

“Nuestras jugadoras dan todo lo que tienen en cada competición que disputan con el único objetivo de ganar”, asegura el técnico.

Aguilar valora de forma destacada todos los títulos, pero subraya que “la Liga es el más importante porque te juegas todo el trabajo realizado durante el año en dos partidos, lo que complica todo mucho más de forma mental, por encima incluso de la parte física o la técnica y táctica. Además, nos

ha dado plaza para la Euro Hockey League de la temporada que viene”.

Precisamente, Edu Aguilar destaca el hambre de títulos de las jugadoras del Club: “No me cabe duda de que el equipo volverá a trabajar por todos los objetivos. La mentalidad de este grupo es así de ganadora. Vamos a ir a por la Euro Hockey League desde el partido inicial con la misma ambición que hemos demostrado en las últimas temporadas”.



### Los shootouts frenan al equipo masculino en semifinales de la Liga

Por su parte, el equipo masculino del Club de Campo no pudo pasar de las semifinales de la Final Four de la Liga de División de Honor A, al perder en la tanda de shootouts ante el RC Polo tras empatar a dos en el tiempo reglamentario (2-2), esfumándose así el sueño de una final que no alcanzan desde el año 2013.

El Polo se impuso en los lanzamientos decisivos por 2-4, después de que erraran sus disparos los jugadores del Club de Campo Álex de Frutos y Quique González de Castejón. Sí marcaron Álvaro Iglesias y Gonzalo Lasso. El Polo acertó todos sus shootouts por medio de Roc Oliva, David Alegre, Xavi Leonart y Guillermo Fortuño.



Fotos: Miguel Ros

Equipo del Grupo Show: Pat Fierrosi, Cris López, María Rojo, Lola Pérez de Castro, Carmen de la Mota, Claudia Lago, Marta de la Mota, Gadea Gutiérrez de Mesa y Malena Lapunzina y su entrenadora, Paula Pastor, en el centro.

## El patinaje cumple 30 años de espectáculo sobre ruedas

Aunque el patinaje artístico fue una de las últimas modalidades deportivas en llegar al Club de Campo Villa de Madrid, ha sido, sin duda, una de las que más ha crecido exponencialmente. En 2019, se cumplen 30 años desde que se inaugurara esta sección y, para conmemorarlo, el domingo 16 de junio se celebró el Festival de Patinaje 30º Aniversario, en el que se realizó una recopilación de los mejores números históricos del Club, con canciones míticas. Fue un auténtico espectáculo, en el que también se homenajeó a Teresa Lago, fundadora y Directora de la Escuela de Patinaje.

“Teresa ha sido una pionera y realizó un sacrificio personal y familiar al dedicarle mucho tiempo a la Escuela”, recuerda Icíar Riesgo, una de sus primeras alumnas y ahora Delegada de patinaje del Club.

### “Teresa Lago ha sido una pionera”

“No llegábamos a la quincena de alumnos y nuestros primeros entrenamientos los hicimos en la pista de hockey, con sus porterías y todo. Aprendimos a hacer nuestros primeros giros y piruetas en un circuito que Teresa nos dibujó en el suelo con tiza”, comenta.

#### CRECIMIENTO CONTINUO

Desde el primer momento, el patinaje entró con fuerza en el Club, sobre todo en el sector femenino, como señala Icíar: “La escuela fue creciendo poquito a poquito, pero de manera continua. Todos



Coreografía durante un entrenamiento del Grupo Show.



Clau, patinadora del Grupo Show y miembro del equipo de monitoras.



Ejercicio de suelo al comienzo de una coreografía.



La patinadora del Grupo Show y monitora Malena realiza una figura.



los deportes que había en aquel momento eran con un componente muy masculino. En el patinaje, muchas niñas y mujeres encontraron su lugar, por su estética, por las coreografías y porque con él también hacías mucho ejercicio físico”.

En el Club se puede practicar patinaje en diferentes niveles, desde los básicos de iniciación y afianzamiento, pasando por el de seguimiento o el más avanzado y técnico, cuyo máximo exponente es el Grupo Show, que se presenta a festivales y campeonatos. En estos momentos, en la Escuela practican esta disciplina más de 250 alumnas y alumnos.

## UN ESTILO PROPIO

Íciar Riesgo señala que una de las grandes aportaciones de Teresa Lago fue la inclusión de “las técnicas de ballet”. “Ella lo había practicado y nos inculcó un estilo coreográfico propio que iba acompañado de unas indumentarias muy particulares y bonitas”, asegura.



Teresa Lago recoge una placa conmemorativa por sus 30 años en el Club.

## La Escuela empezó con una quincena de alumnos y ahora hay más de 250

Para concluir, Riesgo destaca el aspecto social que siempre ha caracterizado al patinaje: “Éramos una familia y lo seguimos siendo. Entre las que empezamos nació una maravillosa amistad. El patinaje era y sigue siendo un encuentro social para muchas familias del Club”.

## TERESA LAGO, EMOCIONADA Y AGRADECIDA

Sin duda, uno de los momentos más emotivos del 30º Aniversario celebrado el domingo 16 de junio en la pista de patinaje del Club fue el homenaje que recibió la fundadora de la Escuela, Teresa Lago, visiblemente emocionada y agradecida.

“Esta celebración ha sido uno de los días más felices de mi vida. Nunca olvidaré este aniversario. He disfrutado tantísimo haciendo lo que me más me gusta que el tiempo se me ha pasado volando. Me siento tremendamente afortunada. He podido cumplir un sueño y eso me llena de satisfacción y felicidad”, ha asegurado.



El Grupo Show y su entrenadora, Paula, junto a Teresa y su hermana Pino (monitora), acompañadas también de Paloma Lapunzina, monitora y una de las presentadoras del Festival.



Momento de la coreografía de 'Blancanieves y los siete enanitos'.

“ Esta celebración ha sido uno de los días más felices de mi vida”



Interpretando 'Cantando bajo la lluvia'.



Patinando al son de la música de 'Grease'.



Ejercicio ejecutado por el Grupo Show.



'Cabaret', un número espectacular.

# CARRERA SOLIDARIA



Fotos: Miguel Ros  
y Ángel Yuste

Salida de la VI Carrera Solidaria  
celebrada en el Club.

## La carrera más solidaria

Con más de 800 personas inscritas, el Club de Campo acogió el primer fin de semana de junio la VI Carrera Solidaria, el IV Trail C4 y las carreras infantiles, con salida y meta todas ellas en la Pista Verde.

Este año, el 100% de la recaudación por inscripciones de la Carrera Solidaria se ha destinado a la Fundación Esclerosis Múltiple Madrid (FEMM).

En los 5 kilómetros de la Carrera Solidaria, que se desarrolló íntegramente por el interior del Club, se impuso Diego Mancera Ruiz, en categoría masculina, y Elena Cuadrillero García, en la femenina.

Por su parte, el Trail compartió recorrido con la Carrera Solidaria por el interior del Club para dirigirse, posteriormente, hacia la cercana Casa de Campo y regresar al Club para terminar los 17 kilómetros con la llegada en la Pista Verde, al igual que la Carrera Solidaria. El ganador fue Said Aitaddi y la campeona, Majida Maayouf.

### DIVERSIÓN PARA LOS MÁS PEQUEÑOS

Pero no todo fue correr y también se realizaron actividades infantiles en las que los más pequeños

disfrutaron con pintacaras, pinta y colorea, un taller de disfraces de deportes e hinchables. Y para las personas adultas, zona de masaje y una clase de zumba y estiramientos.

La jornada concluyó con las carreras infantiles, en las que participaron casi 300 niñas y niños.



La recaudación se ha destinado  
a la Fundación Esclerosis Múltiple  
Madrid (FEMM).



# CARRERA SOLIDARIA



Participantes de la Carrera Solidaria y el Trail.



El podio del IV Trail C4, con recorrido por el Club y la Casa de Campo.



La felicidad de cruzar la meta por una buena causa.



Zona de masaje para los corredores.



Imagen para el recuerdo de un podio infantil.



Los más pequeños participaron en las carreras infantiles.



Fotos: Miguel Ros

Participantes en los talleres de cocina del Club.

## Nuevas propuestas en los talleres de cocina

Los talleres de cocina del chef David Marcano volvieron a ser un éxito y se llenaron por completo en la Carpa de Eventos, donde los asistentes pudieron conocer de primera mano las nuevas propuestas del cocinero.

El taller en familia de pastas frescas y tiramisú resultó una auténtica inmersión en Italia, aprendiendo a hacer pasta casera a mano, cocinarla en su punto y realizar las diferentes salsas y rellenos que combinan con cada una, con recetas como ravioli relleno de ricota y espinacas, pappardelle con bolognesa y Tiramisú.

En el curso de arroces para adultos, Marcano enseñó el secreto para cocinar en su punto arroz carnaroli, bomba, al horno o en paella, creando platos tan exquisitos como arroz negro con sepia y pulpo, arroz de rape y verduras de temporada y arroz de alcachofas y mollejas de lechal.

Por último, el taller de cocina saludable incluía propuestas sanas, atractivas y deliciosas para toda la

familia, por ejemplo, tallarines de calabacín sobre muselina de coliflor con langostinos salteados, crema de brócoli sobre tartar de verduras, salmorejo de fresa, salmorejo de remolacha y mousse de aguacate con ensalada de champiñones.



Uno de los platos propuestos por el chef David Marcano.

## Taller de Pastas Frescas



Las niñas y niños y sus padres y madres disfrutaron en familia con el taller de pastas frescas y tiramisú.



## Taller de Arroces



## Taller de Cocina Saludable



Comer rico y sano es posible con las recetas del taller de cocina saludable.



Fotos: Miguel Ros



Música afroamericana y caribeña, en el concierto de Marola.

## Marola triunfa

El restaurante del Pabellón Social fue el escenario en el que se pudo disfrutar de un delicioso menú, ideado por el chef del Club de Campo David Marcano, a la vez que de la preciosa y cálida voz de Marola, vocalista del grupo del mismo nombre, que maravilló a todos los presentes con su mezcla de ritmos provenientes de la música afroame-

ricana y la esencia más pura del caribe (R&B, Neo Soul, Reggae Roots, Dub y Afrobeat).

Grandes músicos y una espectacular voz que dieron un toque de ritmo y elegancia a esta velada tan especial y única.



Los comensales disfrutaban de un exquisito menú y buena música.



La cantante Marola cautiva con su cálida voz.



El Coro Talía, dirigido por Silvia Sanz.

## Una velada de ópera y luna llena

Las Lunadas Musicales son uno de los eventos más especiales del Club de Campo Villa de Madrid. En junio, los abonados han podido disfrutar, de nuevo, de una deliciosa cena a la luz de la luna llena, con un menú diseñado por el chef del Club, David Marcano, ambientada con la música y voces del Coro Talía de la Orquesta Metropolitana de Madrid, dirigido por Silvia Sanz, que ha regalado a los comensales un repertorio compuesto por

los coros más famosos de óperas de Verdi, Bizet, Mozart y Wagner, entre otros, en la terraza del restaurante del Pabellón Social, idílico emplazamiento en el que se pudieron escuchar fragmentos de obras tan famosas como Carmen, Nabucco o La Traviata.



Cena a la luz de la luna llena.



Ambiente idílico para las Lunadas de Ópera.



Fotos: Miguel Ros

## Pinocho cobra vida

La Carpa de Eventos del Club albergó el 15 de junio un nuevo espectáculo familiar basado en la historia de Pinocho, un clásico de la literatura universal.

Esta propuesta teatral, creada por la compañía El Ultramarino de Lucas, es una fiel adaptación de

la obra original de Carlo Collodi, quien a través de los entrañables personajes de Pinocho, un muñeco de madera que cobra vida, y Geppetto, su creador, nos muestra una serie de aventuras que surgen fruto de la reflexión de cuál es nuestro destino y hasta dónde debemos luchar para conseguir nuestros sueños.



Las familias disfrutan con este espectáculo teatral.



Un momento de la obra, con Geppetto y Pinocho.



Fotos: Miguel Ros



El pianista David Revuelta, durante su recital.

## Regalo de música rusa

El virtuoso pianista David Revuelta recibió una tremenda ovación tras haber ofrecido un complicado recital basado en grandes compositores rusos

como Prokofiev, Shostakovich y Mussorgsky. Un regalo para los abonados del Club que tuvo lugar en la Sala de Bridge del Pabellón Social.



Un recital con obras de maestros rusos.



Los espectadores, atentos a la música.



Las teclas del piano de David Revuelta.



## Meritorio sexto puesto de María Herráez en el Campeonato de España de Golf

La jugadora del Club de Campo María Herráez concluyó en una meritoria sexta posición el Campeonato de España individual de golf femenino amateur, I Memorial Emma Villacieros, disputado a lo largo de los 18 hoyos del Recorrido Negro del Club, del 26 al 29 de mayo.

La también jugadora del Club Blanca Fernández García-Poggio ha ocupado el 11º lugar, mientras que sus hermanas Cayetana y Gabriela han sido, respectivamente, 13ª y 61ª.

Además, en el torneo han participado también las abonadas del Club Casilda Allendesalazar, Elena Ybarra y María Caparrós.

### VICTORIA PARA MARÍA VILLANUEVA

La victoria en el Campeonato de España Individual de golf femenino ha sido para María Villanueva, quien ha prota-



Fotos: RFEOLF

La golfista del Club María Herráez golpea una bola durante el torneo.

gonizado una exhibición en el Club de Campo Villa de Madrid, al imponerse con 8 bajo par.

La segunda clasificada, Carolina López-Chacarra, hizo nueve golpes más (+1) y la tercera, Carla Tejedó Mulet, +3.

En cuanto a las jugadoras del Club, María Herráez firmó una tarjeta de +7 y Blanca Fernández García-Poggio, de +12.

“Es un placer jugar en el campo de nuestro Club y que vengan a verte y animarte tus familiares y amigos”, reconoció María.

“El recorrido ha sido exigente, pero muy divertido. Siempre me alegra jugar aquí”, afirmó Blanca.



Dos espectadoras, atentas al juego de las golfistas.



Entrega de premios del Open de España individual de golf femenino.

# Buen resultado de Carlos Balmaseda en el Club

El abonado del Club de Campo Carlos Balmaseda se clasificó en tercera posición en la séptima cita del Circuito de Madrid de Profesionales de 2019, que se disputó a mediados de mayo, en el Recorrido Negro del Club.

Balmaseda firmó una tarjeta de 69 golpes, cinco más que el vencedor, Jacobo Pastor. La segunda plaza correspondió a Luis Vega con 68 impactos.

Ésta ha sido la 18ª ocasión en la que el Club ha acogido una de las pruebas del Circuito de Madrid de Profesionales. El buen día en la capital propició una magnífica jornada de golf, en la que participaron algunos de los jugadores jóvenes del Club más prometedores como Blanca Fernández, que finalizó 17ª a 9 golpes del ganador.

Carlos Balmaseda acumula dos victorias este año en el Circuito de Madrid de Profesionales, las que consiguió en el Centro de Tecnificación de la Federación de Golf de Madrid y en Las Rejas.



El abonado Carlos Balmaseda, tercero en el Circuito de Madrid de Profesionales.



La jugadora del Club Blanca Fernández, concentrada para ejecutar un golpe.



## Ignacio González, Campeón de España Sénior

El abonado del Club de Campo Villa de Madrid Ignacio González se proclamó el pasado mes de mayo Campeón de España sénior de golf en el campo de San Roque Club (Cádiz).

En una última jornada complicada, Ignacio González firmó 80 golpes, suficientes para llevarse la victoria con un total de 227, toda vez que José Ignacio Márquez, que partía segundo en la clasificación a tres impactos, entregó 82 golpes y concluyó tercero, con 232. A la segunda plaza se aupó Alicio Rodríguez, con un total de 230 golpes gracias a una tarjeta de 78 golpes, una de las mejores del día.

Ésta ha sido la tercera prueba valedera para el Ranking Nacional Sénior Masculino 2019. La primera fue el Internacional de España Individual Sénior celebrado en febrero en el RCG Sevilla con victoria del finlandés Jukka Lehtonen y con Bernardo Campos e Ignacio González, duodécimos, como mejores españoles. La segunda fue el Puntuable Nacional Sénior Masculino de Escorpión (Valencia), disputado en marzo con triunfo para Luis Semper. En junio también se disputó el Puntuable Nacional Sénior Masculino RCG San Sebastián.



Foto: RFEOLF

Para el abonado del Club Ignacio González, la de San Roque resultó una semana maravillosa, puesto que también quedó tercero en el Campeonato de España de Dobles Sénior, formando pareja con otro abonado, Borja Ybarra.

## Hoyo en 1



Tarjeta Hoyo en 1 de Fernando Bueno del Alisal

Nombre		HANDICAP																		FECHA		
HOYOS		1	2	3	4	5	6	7	8	9	10	11	12	13	14	15	16	17	18	NETO	GRUPO	
Vc	74,6 SL 144	427	404	189	481	372	404	516	352	162	3.307	376	192	407	427	490	343	386	153	331	3.105	6.412
Vc	72,9 SL 140	417	387	181	453	364	381	487	323	152	3.154	360	181	390	398	471	321	326	140	312	2.899	6.053
Vc	73,4 SL 140	377	335	166	427	291	324	432	291	139	2.998	323	169	227	320	450	325	305	170	297	2.842	5.448
Vc	73,5 SL 134	355	317	139	391	279	324	420	262	125	2.812	302	156	323	325	420	292	283	119	292	2.507	5.119
PAR		4	4	3	5	4	4	5	4	3	36	4	3	4	4	5	4	4	3	4	35	71
HANDICAP		7	5	15	3	11	1	13	9	17	8	10	2	6	4	14	16	18	12			
Competidor		FIRMAS																				



### Campeonato de España Femenino +60 por Equipos

Pelota oficial : Head      Sede: C.D. Font de Sa Cala

C. serie	1ª Ronda	Semifinales	Final	Campeón
1	<b>1 C.C. Villa de Madrid</b>	C.C. Villa de Madrid	C.C. Villa de Madrid	 <b>RFET</b> REAL FEDERACIÓN ESPAÑOLA DE TENIS
2	C. Egara	3/2	3/2	
3	<b>3 R.C.T. Barcelona-1899</b>	S.C. Manolo Santana	3/2	
4	S.C. Manolo Santana	3/2	3/2	
5	R. Sociedad de T.	R. Sociedad de T.	3/2	
6	<b>4 C.T. Chamartín</b>	3/2	R.C. de Polo	
7	R.A.C.E.	R.C. de Polo	3/0	
8	<b>2 R.C. de Polo</b>	4/0	3/0	
29 de Abril		30 de Abril		1 de Mayo

#	Cabezas de Serie	Clubes asistentes al sorteo	Fecha / Hora
1	C.C. Villa de Madrid	-	14-03-2019 / 12:00h.
2	R.C. de Polo		Juez Árbitro
3	R.C.T. Barcelona-1899		Francisco Ruiz
4	C.T. Chamartín		

Formato de Juego	
3 individuales y 2 dobles	

# Campeonas de España +60 de tenis

El tenis en el Club está de enhorabuena gracias al triunfo del equipo de +60 años en los Campeonatos de España de Veteranas que se celebraron en mayo en Font de Sa Cala (Mallorca). El conjunto campeón estuvo formado por las tenistas Soledad Semprún, Carmen Chillida, Mónica Álvarez de Mon, Beatriz Calvo y Emilia López.

El combinado de +60 ganó la final al Real Club de Polo de Barcelona por 3-2. Previamente, había superado al Egara en cuartos de final por 3-2 y al Manolo Santana en semifinales también por 3-2.

Por su parte, el Club de Campo femenino +50 cayó en la final contra el RCT Barcelona 1899 por 4-1. El Club superó 4-1 al Sabadellés 1856 en primera ronda, al Egara 4-1 en cuartos y al Manolo Santana 3-2 en semifinales.

Mientras que el Club de Campo femenino +40 perdió la final contra el Real Club de Polo de Barcelo-

na por 3-2. En cuartos de final el Club ganó 4-0 al Sabadellés 1856 y en semifinales se deshizo del CT Valencia por 3-0.



El equipo del Club campeón, con el trofeo.

Foto: RFET

# ESCUELAS DEPORTIVAS

## Campamentos de verano 2019

### Golf



**Fechas:** del 24 de junio al 26 de julio y del 26 de agosto al 6 de septiembre (por semanas).

**Horario:** Jornada completa: de lunes a jueves de 8:30 - 9:00 a 18:00 horas. Viernes de 8:30 - 9:00 horas a 16:00 horas. Media jornada (comida no incluida): lunes a viernes de 8:30 - 9:00 a 14:30 horas

Edades: de 5 a 17 años

#### Programa de actividades:

El objetivo es que los niños jueguen y aprendan disfrutando y divirtiéndose con novedosos métodos de enseñanza (TPI), en los cuales desarrollarán las técnicas básicas del movimiento y las específicas deportivas para jugar al golf. Todo ello a través de juego deliberado, práctica deliberada y transferencia positiva de otros deportes. Técnicas de golf apropiadas para los alumnos en función de su nivel de juego y edad de desarrollo. Además de los valores educativos y humanos que lleva intrínsecos este campamento.

**Instalaciones donde se imparte la actividad** Pares 3, Putting Green, Campo Largo, Piscina.

#### Inscripciones:

**Plazos:** Abonados a partir del lunes 1 de abril.

No abonados a partir del viernes 3 de mayo.

	TARIFA ABONADOS					
	Media jornada			Jornada completa		
	Base	Antiguo Alumno	Familia Numerosa	Base	Antiguo Alumno	Familia Numerosa
G1 (5 a 7 años)	200 €	190 €	180 €	250 €	237,50 €	225 €
G2 (8 a 12 años)	250 €	228 €	216 €	280 €	266 €	252 €
G3 (13 o más años)	280 €	266 €	252 €	330 €	313,50 €	297 €

	TARIFA NO ABONADOS					
	Media jornada			Jornada completa		
	Base	Antiguo Alumno	Familia Numerosa	Base	Antiguo Alumno	Familia Numerosa
G1 (5 a 7 años)	240 €	228 €	216 €	300 €	285 €	270 €
G2 (8 a 12 años)	288 €	273,60 €	259,20 €	336 €	319,20 €	302,40 €
G3 (13 o más años)	336 €	319,20 €	302,40 €	396 €	376,20 €	356,40 €

**Dónde puedo realizar la inscripción:** por correo electrónico y presencial en la Oficina de la Escuela de Golf. Horario Oficina: lunes, viernes y sábados de 10:00 a 14:30 horas y miércoles de 14:30 a 19:00 horas.

#### Información de contacto:

**Persona responsable:** Óscar Garrido García

**Teléfono:** 630 373 414

**Correo electrónico:** [escueladegolfccvm@outlook.com](mailto:escueladegolfccvm@outlook.com)

**Web:** [www.ccvm.es](http://www.ccvm.es)

### Hípica



**Fechas:** del 24 de junio al 28 de julio y del 26 de agosto al 6 de septiembre.

**Horario:** de 9:00 a 14:00 horas.

**Edades:** para todas las edades.

#### Programa de actividades:

**Tres niveles:** iniciación, perfeccionamiento y avanzado.

#### Programa:

9:00 - 10:00 Actividades relacionadas con la enseñanza del cuidado del caballo

10:00 - 12:00 Preparación del caballo para la clase de equitación. Clase y recogida del mismo

12:00 - 12:30 Almuerzo de media mañana

12:30 - 14:00 Actividades complementarias. Juegos, enseñanzas ecuestres, volteo...

Instalaciones donde se imparte la actividad: en las pistas o cuadras de la Escuela

#### Inscripciones:

**Plazos:** Abonados a partir del lunes 1 de abril.

No abonados a partir del viernes 3 de mayo.

**Dónde puedo realizar la inscripción:** por correo electrónico y presencial en la Oficina de la Escuela de Hípica.

**Horario Oficina:** martes a viernes de 17:00 a 20:00 horas / Fines de semana de 10:00 a 14:00 (Cuadra número 1).

#### Tarifas:

##### ABONADOS

210€ la semana

390€ la quincena

-10 % de descuento en familias numerosas

##### NO ABONADOS

250€ la semana

480 € la quincena

#### Información de contacto:

##### Personas responsables:

Miriam García e Irene Rodríguez

**Teléfono:** 637 795 312 / 91 884 28 67

**Correo electrónico:** [escuelaccvm@gmail.com](mailto:escuelaccvm@gmail.com)

**Web:** [www.ccvm.es](http://www.ccvm.es)

## Hockey y natación



**Fechas:** del 24 de junio al 2 de agosto y del 2 al 6 de septiembre.

**Horario:** de 9:30 a 17:30 horas con comida incluida.

**Edades:** de 4 a 12 años.

### Programa de actividades:

El desarrollo del Campamento de Hockey se basa en la variedad de actividades deportivas, lúdicas y educativas para cumplimentar las habilidades de cada niño teniendo como base el hockey.

10 años de experiencia realizando este campamento.

**Instalaciones donde se imparte la actividad:** campos de hockey y Pabellón Multiusos.

**Inscripciones:**

**Plazos:** Abonados a partir del lunes 1 de abril.

No abonados a partir del viernes 3 de mayo.

**Dónde puedo realizar la inscripción:** Pabellón Multiusos.

### Tarifas:

195€ / semana ABONADOS

235€ / semana NO ABONADOS

-10% familia numerosa

+20% no abonados

### Información de contacto:

**Persona responsable:** Montse Arnau

**Teléfono:** 669 740 095

**Correo electrónico:** campamentohockey@hotmail.com

**Web:** www.cvvm.es

## Multiactividad



Club de Campo  
Villa de Madrid

	ABONADO			
	HASTA 31 MAYO		DESDE 1 JUNIO	
	S.C.	C.C.	S.C.	C.C.
1 semana	130 €	216 €	151 €	249 €
2 semanas	230 €	385 €	270 €	442 €
3 semanas	330 €	557 €	393 €	636 €
4 semanas	430 €	725 €	505 €	833 €
5 semanas	530 €	891 €	615 €	1.027 €

	NO ABONADO			
	HASTA 31 MAYO		DESDE 1 JUNIO	
	S.C.	C.C.	S.C.	C.C.
1 semana	163 €	268 €	186 €	296 €
2 semanas	287 €	471 €	334 €	524 €
3 semanas	421 €	682 €	483 €	761 €
4 semanas	549 €	884 €	623 €	987 €
5 semanas	675 €	1.084 €	761 €	1.211 €

**Fechas:** del 24 de junio al 26 de julio.

### Horario:

Con comida: de lunes a viernes de 9:00 a 17:00 horas.

Sin comida: de lunes a viernes de 9:00 a 15:00 horas.

**Edades:** de 4 a 13 años.

### Programa de actividades

Los niños disfrutarán de todo tipo de deportes (unihockey, voleibol, baloncesto, fútbol...), deportes alternativos (rugby, béisbol, tiro con arco...), juegos populares, gymkanas temáticas, clases de natación y talleres. Siempre adaptados a cada grupo de edad.

**Instalaciones donde se imparte la actividad:** explanada de tiro, Pabellón Multiusos, pista de unihockey,

2ª pista de patinaje, piscina del antiguo botiquín y Chalet de Hockey-Tiro.

### Inscripciones:

**Plazos:** Abonados a partir del lunes 1 de abril.

No abonados a partir del viernes 3 de mayo.

**Dónde puedo realizar la inscripción:** presencial en la Oficina de Atención a Abonados, situada en el Chalet de Tenis.

20% de descuento familias numerosas

### Información de contacto:

**Persona responsable:** Paola Zunino

**Teléfono:** 619210496

**Correo electrónico:** gimnasio@ccvm.es

**Web:** www.cvvm.es

## Pádel



**Fechas:** del 24 de junio al 26 de julio.

**Edades:** de 4 a 18 años.

### Programa de actividades:

Pádel y miniolimpiadas: pádel, piscina, miniolimpiadas y juegos de pádel.

Pádel y competición: pádel, piscina, preparación física y competiciones de pádel.

**Instalaciones donde se imparte la actividad:** pistas de pádel, piscina, polideportivo y césped del Chalet de Pádel.

### Inscripciones:

**Plazos:** Abonados a partir del lunes 1 de abril.

No abonados a partir del viernes 3 de mayo.

**Dónde puedo realizar la inscripción:** caseta de pádel o por correo electrónico a escuela@padelccvm.es

### Tarifas:

1 Semana: 200 EUROS.

2 Semanas: 370 EUROS.

3 Semanas: 555 EUROS.

4 Semanas: 740 EUROS.

5 Semanas: 925 EUROS

-10% descuento familia numerosa

+20% no abonado

Recepción plus desde las 8:30 horas +10%

Final de servicios plus hasta las 15:00 +5%

### Información de contacto:

**Persona responsable:** Álvaro de Echevarría

**Teléfono:** 674792875

**Correo electrónico:** escuela@padelccvm.es

**Web:** www.cvvm.es

# ESCUELAS DEPORTIVAS

## Patinaje



**Fechas:** del 24 de junio al 19 de julio (de lunes a viernes).

**Horario:** de 9:00 a 14:00 horas con posibilidad de llevarse comida y

comer con monitora hasta las 15:30 horas.

**Edades:** de 7 a 17 años.

**Programa de actividades:**

Patinaje de todos los niveles.

**Talleres:** manualidades que ayuden al desarrollo de la imaginación y creatividad.

**Preparación física:** adaptada a técnica de patinaje. Baile y coreografías.

**Juegos:** de destreza y habilidad con patines. Juegos sin patines en tiempo libre.

**Instalaciones donde se imparte la actividad:** pista de Patinaje 1 y Pabellón Multiusos.

**Inscripciones:**

**Plazos:** Abonados a partir del lunes 1 de abril.

No abonados a partir del viernes 3 de mayo.

Dónde puedo realizar la inscripción: contacto y correos electrónicos facilitados.

**Tarifas:**

200€/semana.

350€/quincena.

10% descuento familia numerosa.

20% adicional no abonado.

**Información de contacto:**

**Persona responsable:** Teresa Lago

**Teléfono:** 607 240 515

**Correo electrónico:** patinajeclubdecampo@gmail.com

**Web:** patinajeclubdecampo.blogspot.com

## Tenis



**Fechas:** del 1 al 27 de julio.

**Horario:** de 9:30 a 15:00 horas.

**Edades:** de 4 a 20 años.

**Programa de actividades:**

Niveles de iniciación, perfeccionamiento y avanzado (para cada edad).

3 horas diarias de clases intensivas.

Grupos reducidos.

Deporte y actividades.

**Programa:**

9:30 - 10:00 Entrega de niños (Chalet de Pádel)

10:00 - 11:30 Clases de tenis. Grupos reducidos

**Entrenamiento específico**

11:30 - 12:00 Tiempo de descanso. Juego

12:00 - 13:00 Deportes. Competiciones.

**Gymkana**

13:00 - 13:15 Descanso. Juego.

13:15 - 14:30 Liga de tenis de verano. Partidos

Individuales / dobles. Torneo de Tenis (opcional)

14:30 - 15:00 Recogida de niños (Chalet de Pádel)

**Instalaciones donde se imparte la actividad:** pistas de tierra batida, hierba y green set.

**Inscripciones:**

**Plazos:** Abonados a partir del lunes 1 de abril.

No abonados a partir del viernes 3 de mayo.

**Dónde puedo realizar la inscripción:** online en [www.escuelatenisccvm.com](http://www.escuelatenisccvm.com) y en la oficina de la Escuela.

**Tarifas:** 200€ semana

Suplemento +20% para NO Abonados

Descuento 10% familias numerosas

**Información de contacto:**

**Persona responsable:** Gonzalo Junco

**Teléfono:** 647432206

**Correo electrónico:** [info@escuelatenisccvm.com](mailto:info@escuelatenisccvm.com)

**Web:** [www.escuelatenisccvm.com](http://www.escuelatenisccvm.com)

## Natación



**Fechas:**

del 3 de junio al 30 de agosto.

**Edades:** desde 3 años.

**Instalaciones donde se imparte la actividad:** piscinas.

**Inscripciones:**

**Plazos:** las inscripciones para colectivas y particulares comenzarán el 8 de abril, por correo electrónico a la Escuela y presencial en riguroso orden de llegada hasta completar aforo.

Abonados a partir del lunes 8 de abril.

No abonados a partir del viernes 3 de mayo.

**Dónde puedo realizar la inscripción:** recepción de la piscina cubierta.

Información de contacto:

**Persona responsable:**

Adrián Fernández

**Teléfono:** 915502010 (ext. 3245)

**Correo electrónico:**

[escuela.natacion@ccvm.es](mailto:escuela.natacion@ccvm.es)

**Web:** [www.ccvm.es](http://www.ccvm.es)

	DÍAS por SEMANA (nº de sesiones)	DURACIÓN de cada SESIÓN	PRECIO/QUINCENA
Pulpos (3 años)	L, M, X, J y V	20 min	55 €
Estrellas (4-5 años)	L, M, X, J y V	30 min	55 €
Pingüinos (n-1)	L, M, X, J y V	30 min	41 €
Delfines (n-2)	L, M, X, J y V	30 min	41 €
Tiburones (n-3)	L, M, X, J y V	30 min	41 €
Aquafitness	M y J o L y X	45 min	25 €
Entrenamiento	L o V	60min	(*) 40 €/mes
Adultos	M o J	30min	20€/mes
Adultos (+16 años)	M y J (L embarazadas)	45 min	25 €



## Renovación y nuevas inscripciones de las escuelas deportivas en la temporada 2019-2020

Las fechas de renovación de las Escuelas para la temporada 2019-2020 son las siguientes\*:

- Renovaciones de abonados, desde el 25 de mayo.
- Inscripciones nuevos abonados, desde el 1 de junio.
- Renovaciones de no abonados, desde el 1 de septiembre.
- Inscripciones nuevos no abonados, desde el 7 de septiembre.

\*Excepto Escuela de Hockey, pendiente de concurso

	LUNES	MARTES	MIÉRCOLES	JUEVES	VIERNES	SABADO	DOMINGO	semana	
Sep 2019	2	3	4	5	6	7	8		
	9	10	11	12	13	14	15	1	
	16	17	18	19	20	21	22	2	
	23	24	25	26	27	28	29	3	
Oct 2019	30	1	2	3	4	5 OPEN	6 OPEN	4	
	7	8	9	10	11	12	13	5	
	14	15	16	17	18	19	20	6	
	21	22	23	24	25	26	27	7	
Nov 2019	28	29	30	31	1	2	3	8	
	4	5	6	7	8	9	10	9	
	11	12	13	14	15	16	17	10	
	18	19	20	21	22	23	24	11	
Dic 2019	25	26	27	28	29	30	1	12	
	2	3	4	5	6	7	8	Opción	
	9	10	11	12	13	14	15	1	
	16(día empleado)	17	18	19	20	21	22	2	
	23	24	25	26	27	28	29		
NAVIDAD									
Ene 2020	30	31	1	2	3	4	5		
	NAVIDAD								
	6	7	8	9	10	11	12	1	
	13	14	15	16	17	18	19	2	
Feb 2020	20	21	22	23	24	25	26	3	
	27	28	29	30	31	1	2	4	
	3	4	5	6	7	8	9	5	
	10	11	12	13	14	15	16	6	
Mar 2020	17	18	19	20	21	22	23	7	
	24	25	26	27	28	29	1	8	
	2	3	4	5	6	7	8	9	
	9	10	11	12	13	14	15	10	
Abr 2020	16	17	18	19	20	21	22	11	
	23	24	25	26	27	28	29	12	
	30	31	1	2	3	4	5	1	
	6	7	8	9	10	11	12		
SEMANA SANTA									
Mayo 2020	13	14	15	16	17	18	19	2	
	20	21	22	23	24	25	26	3	
	27	28	29	30	1	2	3	4	
	4	5	6	7	8	9	10	5	
Jun 2020	11	12	13	14	15	16 CSI	17 CSI	6	
	18	19	20	21	22	23	24	7	
	25	26	27	28	29	30	31	8	
	1	2	3	4	5	6	7	9	
Jul 2020	8	9	10	11	12	13	14	10	
	15	16	17	18	19	20	21	11	
	22	23	24	25	26	27	28	Opción 12	
	29	30	1	2	3	4	5	1	
Ago 2020	6	7	8	9	10	11	12	2	
	13	14	15	16	17	18	19	3	
	20	21	22	23	24	25	26	4	
	27	28	29	30	31	1	2	5	
Sept 2020	3	4	5	6	7	8	9		
	10	11	12	13	14	15	16		
	17	18	19	20	21	22	23		
	24	25	26	27	28	29	30	Opción	
Sept 2020	31	1	2	3	4	5	6	Opción	
	7	8	9	10	11	12	13		
	14	15	16	17	18	19	20		
	21	22	23	24	25	26	27		
	28	29	30						

LEYENDA	
	Festivos y de NO impartición de clases.
	Periodos vacacionales: no impartición de clases
	Primer trimestre
	Segundo Trimestre
	Tercer trimestre
	Jornadas lúdicas
	Impartición de Campamentos de Verano.

(\* ) Este calendario podrá sufrir modificaciones por razones logísticas de la Actividad y eventos del Club.

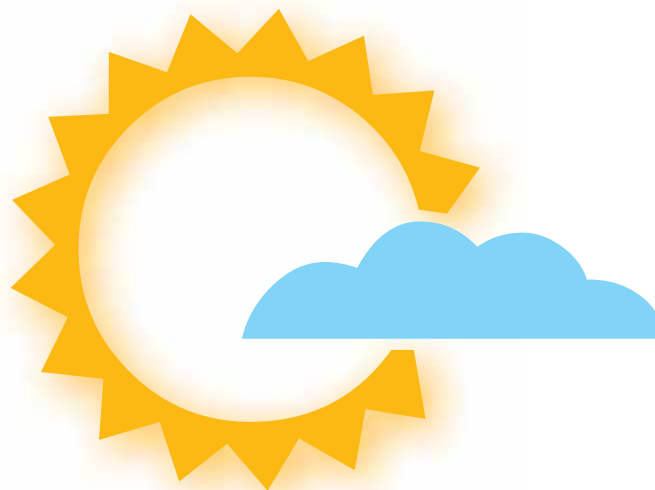
## Beneficios y riesgos de la exposición a la luz solar

Nos acercamos al verano y con ello a la época del año con mayor exposición a la luz del sol y no solamente cuando hacemos ejercicio.

La luz solar es esencial para la síntesis de vitamina D y se ha señalado como un factor que contribuye a mejorar el estado de ánimo. Pero por otro lado puede producir también problemas de salud como son las quemaduras, contribuir al envejecimiento de la piel, diferentes dermatosis y a la aparición de algunos cánceres de piel.

**La vitamina D** es fundamental en el metabolismo óseo. Facilita la absorción intestinal de calcio y fósforo de la dieta y contribuye a que estos dos minerales se depositen en el hueso, lo que se llama mineralización ósea. Su déficit produce en niños cuadros de raquitismo y en adultos se denomina osteomalacia, que consiste fundamentalmente en un hueso más débil, de menor densidad que facilita que puedan producirse fracturas tanto de vértebras como de otros huesos. Una parte importante de la vitamina D procede de la dieta (leche, derivados, pescados grasos, etc.) y el resto se produce en la piel por acción de la luz ultravioleta.

Con la edad disminuye la producción de vitamina D y sus reservas además son menores, especialmente en invierno. La ventaja de vivir en un país con muchas horas de sol como el nuestro hace que tengamos asegurada esta fuente de vitamina D cuando nos da el sol. En estudios practicados en zonas con climas mucho menos soleados, se ha visto que al final del invierno, los niveles de vitamina D son prácticamente nulos en ancianos de la región de Boston, pero además casi el 40% de adultos sanos entre 20 y 30 años tienen niveles bajos de vitamina D.



### Tipos de luz ultravioleta

Hay diferentes tipos de rayos ultravioleta (UV) en función de su diferente longitud de onda. El 95% de la radiación UV que llega a la superficie de la tierra son los ultravioletas A (o de onda larga, llamados UVA). Éstos contribuyen al envejecimiento de la piel, tienen un mayor papel en obtener un tono bronceado de la piel, y pueden influir en el desarrollo de cáncer de piel. Los ultravioletas B (de onda media o UVB) suponen solo el 5% de la radiación que nos llega, pero estas ondas son biológicamente más activas y están claramente relacionadas con las complicaciones señaladas previamente de la luz solar (quemaduras, inflamación, hiperpigmentación y cáncer cutáneo).

Por tanto, como con muchas cosas de la vida, la luz solar tiene efectos beneficiosos y otros claramente perjudiciales para la salud.

Un aspecto importante que desarrollaremos a continuación es ver cómo podemos contribuir a minimizar los potenciales efectos perjudiciales de la luz solar, que incluyen las medidas de fotoprotección y que entre otras suponen no exponerse al sol en las horas de mayor intensidad solar, y el uso de ropas y cremas fotoprotectoras.

### ¿Quién debe usar medidas fotoprotectoras?

En el año 1975 el Dr Thomas Fitzpatrick, dermatólogo de la Universidad de Harvard, desarrolló una clasificación que permite predecir la respuesta de los diferentes tipos de piel del ser humano a la luz ultravioleta. A esta capacidad de asimilar la luz UV la llamó fototipo y estableció hasta 6 niveles de fototipos diferentes:

- Fototipo I: con una piel que casi siempre se quema, apenas se broncea y que suele sufrir reacciones fotoalérgicas al exponerse de forma prolongada a la luz solar (este grupo incluye a muchas personas pelirrojas).
- Fototipo II: personas de piel blanca, sensible y delicada, en general de cabellos rubios o claros. Apenas se broncean, con reacciones fotoalérgicas en caso de exposición prolongada al sol.
- Fototipo III: es el fototipo más común entre los europeos, correspondiendo a personas con cabellos castaños y pieles intermedias, que enrojecen primero y se broncean después de su exposición al sol.
- Fototipo IV: pertenece a las personas de cabellos morenos o negros, de pieles oscuras que se broncean con rapidez al exponerse al sol directo.
- Fototipo V: personas cuya piel es más morena que la del fototipo IV.
- Fototipo VI: personas de piel muy oscura (raza negra).

Hay que señalar que independientemente del fototipo de piel que tengamos cada uno de nosotros, todos estamos sometidos a los potenciales riesgos de la luz UV, ahora bien las medidas de protección son especialmente útiles y recomendadas en los fototipos del I al III.

Personas con pieles claras deben usar cremas de protección con factor 30 o más alto cuando realicen actividades al aire libre especialmente en regiones con altos niveles de insolación como puede ser nuestro país en verano.

La **Academia Americana de Dermatología** recomienda usar cremas de protección con índice de 30 o mayor, con protección amplia (frente a ultravioleta A y B) y resistentes al agua y al sudor.

El diferente factor de protección lo que nos indica es la diferente capacidad que tienen estas cremas de absorber la radiación UV y así por ejemplo los niveles de protección 15, 30 y 50 absorben la luz UV en porcentajes del 93, 97 y 98%

respectivamente. La cantidad de radiación UV que afecta a la piel disminuye de forma lineal según aumenta el factor de protección, así el factor 30 protege el doble que el factor 15. Productos por encima del 50% de protección aportan un beneficio muy marginal a la que aporta el factor 50.

De forma general se recomienda usar factor de protección 15 para actividades de la vida diaria y utilizar factor 30 o mayor si se realiza actividad deportiva al aire libre.

Es preferible utilizar cremas de protección de cobertura amplia, que protejan tanto contra ultravioletas B como contra ultravioletas A.

Las cremas de protección deben ser aplicadas de forma generosa y repetida en todas las partes de la piel fotoexpuestas. Hay una regla para facilitar su aplicación, la de la "cuchara de té". Se recomienda una dosis equivalente a una cuchara de té para cara y cuello, 2 cucharas para torso y espalda, 1 para cada miembro superior y 2 para cada miembro inferior. Se deben aplicar 15-20 minutos antes de comenzar la exposición solar, para que dé tiempo a que se forme una capa protectora en la piel. Se recomienda re-aplicar cada 2 horas y es importante su resistencia al agua, para que no pierda efecto después del baño.

Existe evidencia científica suficiente que demuestra que la aplicación de cremas protectoras disminuye la aparición de cánceres cutáneos, enlentecen el envejecimiento de piel y evita la aparición de otras dermatosis.

Con todas estas medidas y con mucho sentido común seguro que seremos capaces de obtener los beneficios que nos aporta la luz solar y evitar los potenciales daños.

**Dr Antonio Zapatero Gaviria**

Jefe de Servicio de Medicina Interna.  
Hospital Universitario de Fuenlabrada  
Profesor Titular Facultad Ciencias de la Salud. Universidad Rey Juan Carlos  
Delegado de Tenis del  
Club de Campo Villa de Madrid

## La ampliación del pabellón administrativo del Chalet de Tennis, finalista del premio FAD de Arquitectura 2019

La ampliación del pabellón administrativo del Chalet de Tennis del Club de Campo Villa de Madrid, diseñado por el arquitecto Francisco Borja Peña de la oficina de arquitectura BETA. Ø ([www.beta-punto-cero.com](http://www.beta-punto-cero.com)), es finalista de la presente edición de los Premios FAD de Arquitectura 2019, donde este año se han presentado 616 obras en total.

Los Premios FAD han ido galardonando año tras año las mejores obras de la arquitectura ibérica hasta convertirse en los premios más antiguos de Europa y en uno de los más prestigiosos. La entrega de premios tuvo lugar el 19 de junio, en el marco de la Barcelona Design Week, que organizan conjuntamente el FAD (Fomento de las Artes y del Diseño) y el BCD (Barcelona Centro de Diseño). Las obras finalistas y seleccionadas se exhibirán, del 18 de mayo al 1 de septiembre, en la exposición "El mejor diseño del año", ubicada en la Sala A del edificio Disseny Hub Barcelona, sede del FAD.

### VALORACIÓN DEL JURADO DE LOS PREMIOS FAD 2019:

"Se trata de un proyecto mínimo en dimensiones y modesto en su programa que es capaz, sin embargo, de alcanzar una cualidad relevante aludiendo a conceptos arquitectónicos esenciales resueltos con un único elemento. Una delicada celosía metálica envuelve un sencillo recinto cuadrado situado bajo un gran árbol. Como un trabajo de orfebrería, se genera un filtro de luz que transmite vibraciones que evocan los elementos vegetales

del entorno. La escala de la intervención es percibida en relación con el edificio existente y con el paisaje circundante. El jurado valora la capacidad de síntesis y la elegancia del detalle de esta pequeña pieza arquitectónica."

### DESCRIPCIÓN DEL PROYECTO DE BETA. Ø:

La ampliación busca una integración sensible y racional tanto con el edificio existente como con el entorno natural que lo rodea. El planteamiento obliga a realizar una sencilla pieza rectangular vítrea que se ubica retranqueada del edificio existente que se desliza por debajo de la línea que delimita la actual pérgola, generando un espacio diáfano de trabajo. Un paso suspendido conecta ambos edificios mediante una rampa que salva la diferencia de cotas entre ambos pavimentos acabados. Dicho paso queda elevado del suelo exterior permitiendo la continuidad del jardín bajo él y enfatizando el carácter exento de la pieza.

Exteriormente posee un doble revestimiento: un primer cerramiento-celosía autoportante formado por pletinas horizontales y verticales de acero. Esta celosía además de tamizar el paso de la luminosidad y servir como celosía de seguridad, sirve como protección solar ofreciendo unas condiciones climáticas interiores de confort y ayudando a optimizar el consumo energético del edificio. Una segunda piel de vidrio retranqueada de la celosía aísla el espacio destinado a oficina y permite visio-





nes perimetrales del entorno natural y ajardinado característico del CCVM.

La configuración de la celosía de protección solar atiende a un riguroso estudio sobre la incidencia solar en las distintas fachadas. Como resultado de dicho estudio se ha diseñado una celosía con una base estructural homogénea a la que se le ha superpuesto un patrón para la protección solar de pletinas verticales giradas. Dicho patrón conforma un degradado continuo, siendo la parte inferior la menos densa y la parte superior la más densa en la fachada noroeste. Debido a que el resto de las fachadas necesitan una protección mínima frente al sol únicamente están conformadas por la base estructural básica, a excepción de los partes colindantes con fachada noroeste de las fachadas sureste y noroeste, zonas que se densifican con el fin de establecer un espacio de tránsito entre la densa fachada noroeste y el resto de las fachadas. Añadir también, que en el resto de las fachadas las lamas verticales estarán dispuestas en dirección perpendicular, puesto que no tendrán una función de protección solar y de esta manera se maximiza la entrada de luz indirecta, muy conveniente para un programa de oficinas.

El patrón resultante ayuda a integrar la nueva edificación con el edificio existente gracias al patrón que forman las lamas de acero manifestándose como un negativo de las llagas de cemento que conforman el muro de mampostería de piedra del edificio existente. Las materialidades de acero reflectante de la celosía y la segunda piel de vidrio ayudan a mimetizar el edificio con el entorno natural existente mediante sus propias cualidades de reflejo y transparencia.



## Control de la colonia felina



El 10 de junio comenzaron las labores de control de la colonia felina del Club de Campo en colaboración con ANICA (Asociación Nacional para la Integración y Convivencia de los Animales).

### ¿QUÉ ES UNA COLONIA FELINA?

Una colonia felina es un grupo de gatos que debido a su tendencia a agruparse y sus altas posibilidades de éxito reproductivo mantienen en un lugar determinado una población en continuo crecimiento, pudiendo incluso llegar a expandirse hacia zonas próximas.

### ¿POR QUÉ ESTÁ AQUÍ?

Generalmente fueron los propios animales quienes decidieron que ese emplazamiento era apto para ellos pero, una vez que se inicia el proceso de controlar dicha colonia, la zona y su viabilidad es revisada por personas.

### ¿QUÉ MISIÓN CUMPLE?

El gran instinto de caza de los felinos hace que sirvan de control de plagas de la zona, pero al no ser discriminatorios con esta acción pueden afectar también a la diversidad biológica.

Una vez controlada, la propia colonia evita la entrada de nuevos felinos al no ser atractiva por la falta de ejemplares reproductivos.

### ¿CÓMO GARANTIZAR LA MEJOR CALIDAD DE VIDA?

Las Colonias Felinas Controladas exigen gran implicación de sus gestores y responsables, pues ini-

cialmente suponen un duro esfuerzo económico, físico, emocional... y es por ello que deben ser valoradas y respetadas por todos.

Las colonias aumentan su número principalmente por nacimientos y abandono de felinos en la zona por parte de humanos. Lo primero se controla con el Método CES y lo segundo siendo conscientes de que una Colonia Felina Controlada no es el lugar donde "abandonar a mi gato" ni "traer lo que me encuentro por la calle", pues ambas cosas suponen un enorme riesgo para la salud e integridad de los animales, existentes y añadidos.

La aplicación del **Método CES (Captura-Esterilización-Suelta)** se iniciará atrapando a los felinos integrantes con jaulas trampa.

Inicialmente es un proceso muy activo, para capturar el mayor número de animales en el menor tiempo posible. Con esto aseguramos la viabilidad del método.

Posteriormente se realizarán controles mensuales, o cuando las personas encargadas de la vigilancia de la Colonia indiquen la aparición de animales sin marcar.

Dichos animales posteriormente serán trasladados a un centro veterinario donde personal colegiado los atenderá. Se les realizarán las siguientes actuaciones: revisión, esterilización, desparasitación y marcaje en forma de V en la oreja; así como cualquier otra que sea considerada necesaria.

Posteriormente y tras un periodo postoperatorio serán devueltos a su ubicación.

La **vigilancia** de los ejemplares de la Colonia es una labor muy importante. Principalmente realizada por los alimentadores y responsables. Permite actuar lo más rápidamente ante la aparición de nuevos animales o una posible enfermedad o problema en alguno de los ya atendidos.

Una buena **alimentación** mejora el estado físico de los animales, debiendo ser más abundante en épocas y lugares fríos, y menor cantidad en momentos de temperaturas más elevadas.

Recomendamos el pienso seco como principal alimento. Atrae menos a otros animales como ratas y avispas y nos permite poder usar la siempre más atractiva "comida húmeda" para aplicación de tratamientos, desparasitaciones, capturas...

Tan importante como la alimentación es que siempre dispongan de **agua** limpia y fresca, esto reduce los problemas renales.

Recomendamos la **desparasitación interna y externa** de los animales con la periodicidad y dosis que indique en el prospecto del producto a utilizar. Se debe realizar de la manera más "personalizada" para cada ejemplar y, en caso de no poder hacerse así, evitando cualquier tipo de sobredosis.

La colocación de **refugios** sólo debe plantearse si hay autorización para ello por parte de los propietarios de la zona y si se van a mantener en condiciones salubres, pues de lo contrario pueden acabar siendo foco de parásitos y enfermedades. No son estrictamente necesarios, pues los felinos callejeros saben encontrar sus propios lugares seguros.

Hay numerosas opciones al respecto, como las cajas de plástico rellenas de paja, en las que tirar el relleno y limpiar el soporte se pueden hacer de manera sencilla y eficaz.

No son recomendables las "camas" para animales pues son de difícil limpieza y desinfección.

## ACTUACIONES PREVISTAS

- 1.- Se procederá a la colocación de jaulas trampa en diversos lugares de las instalaciones para la captura de los ejemplares y poder proceder a su atención veterinaria.

- 2.- Se acondicionará, de la mejor manera posible, el nuevo emplazamiento de la colonia, con comida, agua y refugio. Por ello solicitamos que deje de darse de comer a los felinos donde se ha estado haciendo hasta ahora, de manera que evitemos su retorno a las zonas más conflictivas.

- 3.- Se evitará el acceso de los animales a las instalaciones para evitar posibles daños físicos y materiales. Agradeceremos el especial control de puertas automáticas.

ANICA se ofrece a la resolución de las dudas que puedan surgir y al estudio de las sugerencias que puedan mejorar este proyecto. Para contactar con ANICA se puede hacer por correo electrónico **secretaria@asociacionanica.com** o por correo ordinario en **Apartado de correos 150013, 28080 Madrid**



# EN CONSTRUCCIÓN

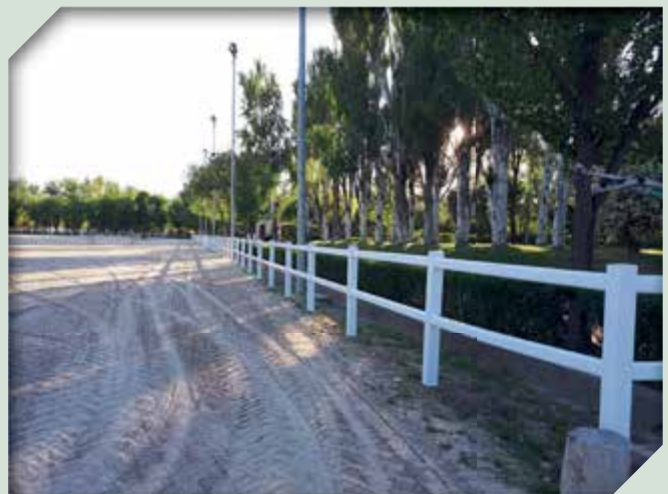
## Acondicionamiento interior del Chalet de Tiro-Hockey

Se ha llevado a cabo el acondicionamiento interior del Chalet de Tiro-Hockey. Los trabajos han consistido fundamentalmente en el cambio de la tarima del suelo, nuevo tapizado de los sillones, instalación de una nueva chimenea hermética, reforma del aseo, pintado del chalet y sustitución del viejo mobiliario por otro más moderno. El coste de estas actuaciones ascendió a la cantidad de 13.500 € +IVA



## Vallado de la Pista Social

Se ha sustituido el antiguo vallado perimetral de la Pista Social hípica. Este cerramiento se encontraba muy deteriorado y había quedado ya muy bajo tras la obra de la renovación del suelo de pista en el año 2016. En su lugar se ha instalado un vallado más moderno y estético digno de una pista de primer nivel como es la Social. El coste de esta obra fue de 19.545,20 € + IVA.





# Cambio de la lona de la cubierta de las pistas de Pádel

Tras el informe técnico recibido el pasado año fruto de la inspección técnica que se encargó para conocer el estado de conservación de la lona y de la estructura que soportaba dicha cubierta, tuvimos que iniciar las labores de sustitución de la lona existente, puesto que dicho informe concluyó que la lona había perdido ya su vida útil presentando zonas muy deterioradas que en cualquier momento se podrían resquebrajar con fuertes vientos.

Respecto a la estructura metálica, su estado de conservación también era muy delicado sobre todo en algunas zonas que presentaban signos de corro-

sión fruto de que cuando se instaló inicialmente, a pesar de que el proyecto técnico contemplaba el galvanizado de la misma que hubiese evitado hoy día esas zonas corroídas, quien la llevara a cabo no lo hizo con las consecuencias mencionadas. Dicho esto, se ha procedido a reparar la estructura metálica con un tratamiento anticorrosión y un nuevo pintado y por otro lado a la instalación de una nueva lona de primera calidad que garantice una amplia durabilidad de dicha cubierta.

Estos trabajos han tenido un presupuesto de 183.282 € + IVA.



# EN CONSTRUCCIÓN

## Fase III de la obra de adecuación de la zona de cuadras

Recientemente se han concluido las obras de la tercera fase de la obra de adecuación de las cuadras. La Fase III, que afectaba a las cuadras 8, 9 y 10, era la última de las tres fases que componían esta importante obra que se ha desarrollado durante algo más de dos años y medio y que ha supuesto la rehabilitación integral de esta zona muy deteriorada con el paso del tiempo devolviendo a estos edificios tan emblemáticos el esplendor de sus inicios, además de aportarle el valor añadido de incorporar los últimos elementos y acabados de nuestra época en cuanto a materiales y equipamientos. La tercera fase ha tenido una duración de 6 meses y ha supuesto un coste de 1.382.497,36 € + IVA.



# EN CONSTRUCCIÓN



## Horario de verano y cierre de instalaciones

### **CIERRE DE CHALETS Y SERVICIOS**

#### **CIERRE DEL 1 AL 31 DE AGOSTO (ambos inclusive)**

- CAFETERIA PICADERO CUBIERTO
- CHALET DE PADEL
- RESTAURANTE Y BARRA PABELLON SOCIAL.
- SAUNA Y SQUASH

#### **CIERRE DEL 22 DE JUNIO AL 13 DE SEPTIEMBRE (ambos inclusive)**

- CHALET DE HOCKEY (antiguo Chalet de Tiro)

### **OFICINA ADMINISTRATIVA**

- Horario desde el 1 de julio al 31 de agosto ambos inclusive de lunes a viernes de 8:00 horas a 14:30 horas.

- Cerrada sabados desde el 6 de julio al 31 de agosto ambos inclusive.

### **SECRETARIA DE GOLF (SITUADA PABELLON SOCIAL)**

- Horario desde el 1 de julio al 31 de agosto ambos inclusive de lunes a viernes de 8:00 horas a 14:30 horas.
- Cerrada sabados desde el 6 de julio al 31 de agosto ambos inclusive.

### **OFICINA DIRECCION DE DEPORTES (SITUADA PABELLON MULTIUSOS)**

- Horario desde el 1 de julio al 31 de agosto ambos inclusive de lunes a viernes de 8:00 horas a 14:30 horas.





## AHORA TU MINI CON CONDICIONES EXCEPCIONALES. EXCLUSIVO PARA ABONADOS DEL CLUB DE CAMPO.

**%** DESCUENTO  
EXCLUSIVO

+



MSI 5 AÑOS /  
100.000 KMS

+



MINI  
SHARING



**MINI 3 PUERTAS GASOLINA**

Entrada: 3.500 €

Cuotas: 35

Cuota final: 11.364 €

Importe: 130 €/mes<sup>1</sup>



**MINI 5 PUERTAS GASOLINA**

Entrada: 3.500 €

Cuotas: 35

Cuota final: 11.867,20 €

Importe: 140 €/mes<sup>2</sup>



**MINI COUNTRYMAN GASOLINA**

Entrada: 5.000 €

Cuotas: 35

Cuota final: 14.253,24 €

Importe: 180 €/mes<sup>3</sup>

Por solo 52,58 € más al mes añade seguro a todo riesgo<sup>4</sup>.



MOVILNORTE

Contacto comercial: Iván Regatos. Tel.: 606 796 413. E-mail: i.regatos@movilnorte.net.mini.es

Consumo promedio gama MINI: desde 2,4 hasta 7,4 l/100 km. Emisiones de CO<sub>2</sub>: desde 55 hasta 169 g/km.

<sup>1</sup>P.V.P. para MINI One 3 Puertas 17.421,58 €. (transporte, descuentos, mantenimiento -5 años / 100.000 km- e impuestos incluidos). Comisión de formalización 137,82 €. Importe a financiar: 13.921,58 €. Precio total a plazos: 19.551,82 €. Importe total adeudado: 16.051,82 €. TIN: 5,25% TAE: 5,79%. Valor futuro garantizado: 11.234 € (36 meses y 15.000 km). <sup>2</sup>P.V.P. para MINI One 5 Puertas 18.175,47 €. (transporte, descuentos, mantenimiento -5 años / 100.000 km- e impuestos incluidos). Comisión de formalización 145,29 €. Importe a financiar: 14.675,47 €. Precio total a plazos: 20.412,49 €. Importe total adeudado: 16.912,49 €. TIN: 5,25% TAE: 5,79%. Valor futuro garantizado: 11.727,20 € (36 meses y 15.000 km). <sup>3</sup>P.V.P. para MINI One Countryman 23.009,97 € (transporte, descuentos, mantenimiento -5 años / 100.000 km- e impuestos incluidos). Impuesto de matriculación (IEDMT) calculado al tipo general. Ello no obstante, el tipo aplicable al IEDMT puede variar en función a la Comunidad Autónoma de residencia. Comisión de formalización 178,3 €. Importe a financiar: 18.009,97 €. Precio total a plazos: 25.731,54 €. Importe total adeudado: 20.731,54 €. TIN: 5,25%. TAE: 5,80%. Valor futuro garantizado: 14.073,24 € (36 meses y 15.000 km). Ayuda a la recompra incluida. Gastos de matriculación y pre-entrega no incluidos. Al final del plazo contratado, podrás devolverlo (según condiciones de contrato), cambiarlo o quedártelo pagando la cuota final. Condiciones válidas para pedidos hasta el 30/09/2019. Financiación ofrecida por BMW Bank GmbH, S.E. <sup>4</sup>Se incluye la prima de seguro a todo riesgo con franquicia de 300 € para mayores de 25 años, por un importe mensual de 52,58 €. BMW Bank GmbH Sucursal en España, actúa como operador de banca seguro vinculado trabajando en derecho de establecimiento e inscrita en el Registro Especial de Mediadores de Seguros de estado de Origen, Alemania con código D-OJD5-YTCDU-00, con domicilio en España Avda. de Burgos, 118. 28050 Madrid, de Mapfre España, Ctra. Pozuelo, 52. 28222 Madrid. CIF: A-82178468. Inscrita en el Registro Mercantil de Madrid, Tomo 13.626, Sección 8ª, Folio 173, Hoja M-221.862, Inscripción 1ª.

## Por el juego limpio y la convivencia



### Sobre la Normativa del Club

y de la correcta utilización de las instalaciones, te recordamos la importancia y necesidad del control de la documentación:

Para retirar tu hora de salida, presenta el **carne de abonado en la oficina del Master-Caddie**.

**Licencia federativa en vigor.** Es obligatoria para todos los jugadores.



### En el juego.

Inicia el juego bajo las indicaciones de horario y recorrido que te indiquen en la **oficina del Master-Caddie**, conserva tu Green Fee durante todo el recorrido.

Confirma con un mínimo de **15 minutos de antelación**. De no ser así, perderás la reserva.

**Cumple rigurosamente las Reglas de Etiqueta definidas por el Club**, expuestas en la oficina del Master-Caddie y en los tees de salida. Si tienes dudas pregúntanos.

Sal desde la zona donde están colocadas **las barras de salida**, y en el caso de heladas, debes jugar en los hoyos provisionales.

Si pierdes distancia, cede paso, no esperes a que te lo pidan. **El tiempo estimado para un recorrido de 9 hoyos es de 2h15min. El tiempo máximo admitido será de 2h30min.**

**No approaches en el putting-green**, solo en las zonas habilitadas.

- **Los buggies únicamente pueden circular por los caminos (cemento o arena), o por los roughs laterales en el caso de no haber camino. Si has de cruzar la calle, hazlo perpendicular al eje de la misma (90°).**



Está prohibido terminantemente transitar **con carros o buggies por los antegreens ni por los tees de salida.**

Contribuye activamente **por una buena convivencia entre jugadores y el personal de campo:**

- **Repara los piques, repón chuletas, rastrilla bunkers.** El campo de golf, y los siguientes jugadores, te lo agradecerán.

- Si el personal de campo estuviera dificultando el desarrollo de tu juego, **comunica clara y cortésmente tu intención de jugar tu bola.**



# PISCINAS

El Verano en el Club



Inmersión en salud



Club de Campo  
Villa de Madrid

## ¡Recuerda y Cumple!!

Socorristas y Vigilantes son garantes de tu Seguridad y la Convivencia.

### NORMAS



Los balones, colchonetas, flotadores y otros elementos de juego, se utilizarán únicamente en piscina junto al botiquín y en horarios de mínima afluencia, quedando su prohibición en todo momento a juicio del socorrista o vigilante.



No está permitida la entrada a los recintos de piscinas con ropa de calle. Es obligatorio utilizar los vestuarios destinados al efecto para cambiarse de ropa antes de acceder a las piscinas. La edad máxima permitida para que un menor acceda al vestuario del sexo opuesto será cinco años inclusive.



Los niños menores de tres años que utilicen las piscinas deberán ir provistos de pañales en el momento del baño. Se recomienda el baño de menores en las zonas habilitadas para los mismos (Piscina de aprendizaje, Charco y Botiquín).



Con objeto de mantener el máximo orden y limpieza, únicamente se podrá comer en las zonas habilitadas para ello y se depositarán papeles, botes y desperdicios en general, en papeleras y recipientes colocados a tal efecto.



Los padres o acompañantes no podrán permanecer dentro de la valla de la pileta durante la impartición de las clases. Todas las personas que accedan al recinto de piscinas deberán abonar la entrada salvo los padres o acompañantes para cambiar en los vestuarios a los niños que acudan a sus clases.



Las toallas de los vestuarios, no podrán utilizarse en los recintos de piscinas. Además, el uso de éstas para la ducha será de una unidad por abonado.



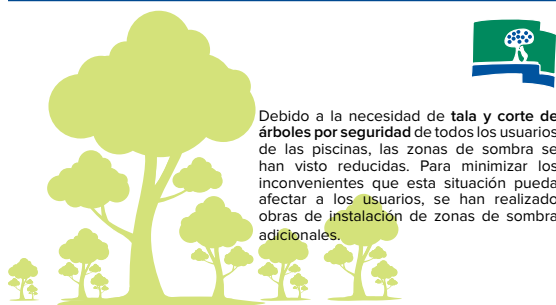
Es obligatorio, por higiene y normativa, antes de introducirse en el agua, pasar y utilizar los pediluvios y duchas.



Únicamente está permitido utilizar una tumbona por persona.

**Tu ejemplo, la actitud de todos**

## Árboles y Sombras



Debido a la necesidad de tala y corte de árboles por seguridad de todos los usuarios de las piscinas, las zonas de sombra se han visto reducidas. Para minimizar los inconvenientes que esta situación pueda afectar a los usuarios, se han realizado obras de instalación de zonas de sombra adicionales.

## Agua y Sostenibilidad

De todos es conocida la escasez de agua que sufrimos todos los años en el Club. Por este motivo les pedimos su comprensión en situaciones de escasez de riego y les invitamos a hacer un uso racional del agua en nuestras instalaciones.

Igualmente les informamos que debido a la normativa vigente sobre climatización de piscinas al aire libre, no se climatizará la piscina de la zona de adultos conocida como antigua piscina del globo.



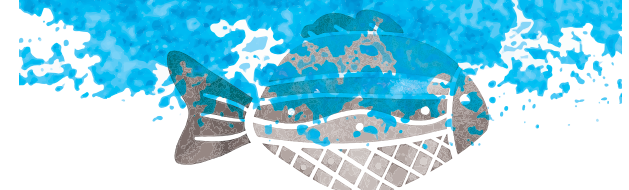
*Respetemos  
nuestra tierra*

Socorristas y Vigilantes son garantes de tu Seguridad y la Convivencia.

Respétalos y escucha sus recomendaciones. Una infracción de las normas, puede suponer la suspensión de acceso a las instalaciones del CCVM por periodo de seis a doce meses, o en casos de mayor gravedad, la baja definitiva con pérdida de todos los derechos. Para ver las normas del Reglamento de Régimen Interior, consulta nuestra web.

[www.cvvm.es](http://www.cvvm.es)

**Velamos por tu seguridad**



Club de Campo Villa de Madrid

Ctra. de Castilla, Km 2 28040 Madrid  
[ccvm.es](http://ccvm.es)

## APERTURA Y CIERRE 2019:

La zona de piscina al aire libre se abrirá del 1 de junio al 30 de septiembre.

## HORARIOS VERANO 2019:

	L	M	X	J	V	S	D
<b>Jun 2019</b>						1	2
	3	4	5	6	7	8	9
	10	11	12	13	14	15	16
	17	18	19	20	21	22	23
	24	25	26	27	28	29	30
<b>Jul 2019</b>	1	2	3	4	5	6	7
	8	9	10	11	12	13	14
	15	16	17	18	19	20	21
	22	23	24	25	26	27	28
	29	30	31	1	2	3	4
<b>Ago 2019</b>	5	6	7	8	9	10	11
	12	13	14	15	16	17	18
	19	20	21	22	23	24	25
	26	27	28	29	30	31	1
<b>Sept 2019</b>	2	3	4	5	6	7	8
	9	10	11	12	13	14	15
	16	17	18	19	20	21	22
	23	24	25	26	27	28	29
	30						

**Piscina de 50m:** cubierta, en horario de L-V 8:00-21:30h; SDF 9:00-21:00h. (\*)

**Resto Piscinas:** descubiertas, en horario L-D de 11:00-21:00

Piscina de 50m cerrada para descubrirla.  
Resto Piscinas: descubiertas, en horario L-D de 11:00-21:00h.

**TODAS LAS PISCINAS:** descubiertas, en horario L-D de 11:00-21:00h.

**TODAS LAS PISCINAS:** descubiertas, en horario L-D de 11:00-20:30h.

Piscina de 50m cerrada para cubrirla.  
Resto Piscinas: descubiertas, en horario L-D de 11:00-20:30h.

**Piscina de 50m:** cubierta, en horario de L-V 8:00-21:30h; SDF 9:00-21:00h.

**Resto Piscinas:** descubiertas, en horario L-D de 11:00-20:30h. (\*)

(\*) Se mantendrán algunas piscinas cerradas por baja ocupación.

APRENDIZAJE CERRADA: primera quincena junio salvo VSD y 17-21 junio durante impartición de clases. De L a V del 16-30 sept.

CHARCO VIGILADO DESDE LAS 14H: 1ª quincena de junio LV y del 9 al 30 de septiembre.



# Aviso por tormentas

Si nos encontráramos en alerta naranja o roja por tormenta eléctrica, y dado que esto aumenta el riesgo de la caída de rayos, se procederá al desalojo de las siguientes instalaciones:

- Golf.
- Campos de prácticas de golf.
- Piscinas de Verano.
- Campos de hockey hierba.
- Pistas de tenis de hierba artificial.
- Pistas descubiertas de pádel

En el caso concreto del golf, se tirará un cohete con el fin de advertir a los jugadores que estuvieran en cualquiera de los recorridos de golf de la obligatoriedad de detener su juego y suspenderlo hasta que esta situación remita, resguardándose en los refugios antitormenta.

Para el resto de instalaciones serán las propias taquillas o encargados de mantenimiento los que comuniquen a los usuarios la obligatoriedad de abandonar dichas instalaciones durante el tiempo que se mantenga la alerta naranja o roja por tormenta eléctrica.



## Servicio **VIR 900 90 77 90** de emergencias sanitarias

Se han cumplido dos años desde que empezara a circular por nuestras instalaciones un llamativo vehículo todoterreno con todas las características externas de una ambulancia o similar. Se trata de un servicio interno, propio del Club, destinado a la atención de cualquier emergencia sanitaria que se pueda producir en nuestras instalaciones, y al cual tiene acceso cualquier usuario que lo necesite dentro del Club de Campo Villa de Madrid.

### ¿En qué consiste este servicio?

Se trata en todo caso de un servicio complementario a los Servicios Públicos de Emergencias (SAMUR), por lo que no pretende en ningún caso la sustitución de los mismos. Nuestra preocupación y objetivo es acortar los tiempos de respuesta ante cualquier eventual emergencia que se pueda producir en nuestras instalaciones, reduciendo de esta manera los 10-15 minutos que habitualmente tardan los servicios públicos en su intervención, con una anterior interna que podrá incluso evitarla en algunos casos o, en otros más graves, servir de puente hasta su llegada. Recordemos que, en emergencias, el tiempo es oro, por lo que cuanto antes podamos dar los tratamientos terapéuticos necesarios y atajar esa situación, mejor va a ser la evolución de la resolución de la emergencia.

### ¿Qué es este vehículo y con qué dotación cuenta?

Este VIR (Vehículo de Intervención Rápida) cuenta con todo el material de una UVI móvil a excepción de la camilla. Además, como personal a cargo de ese material, se dispone de la dotación permanente, todos los días, durante todo el horario de apertura del Club, de dos técnicos en Emergencias Sanitarias, formados para la atención de cualquier emergencia y la aplicación de las técnicas

terapéuticas y de soporte vital necesarias hasta la llegada de los servicios públicos, en los casos necesarios.

### ¿Cómo puedo acceder a este servicio en caso de necesidad?

Directamente a través del teléfono gratuito 900 90 77 90, en todo el horario de funcionamiento del Club. Es el propio equipo de emergencias interno VIR el que recibe la llamada y el que se encargará de coordinarse con los Servicios Públicos de Emergencias en caso de que sea necesario.

**MUY IMPORTANTE:** Este servicio no es un dispensario de medicamentos, ni atenderá enfermedades o patologías que no estén incluidas en la consideración de emergencias sanitarias. Todo ello es para mayor garantía de su actuación inmediata en los casos de ese tipo que se presenten.

**RECUERDA, SI SUFRES O PRESENCIAS UN CASO DE POSIBLE EMERGENCIA SANITARIA, NO LO DUDES, LLAMA DE INMEDIATO AL 900 90 77 90. SI POR CAUSA DE FUERZA MAYOR NO ESTUVIERA OPERATIVO LLAMA DIRECTAMENTE AL 112.**



# Descuento en entradas para la Copa Davis

Los abonados del Club de Campo Villa de Madrid tienen un descuento de un 15% en la compra de entradas para la nueva Copa Davis de tenis que se jugará en la Caja Mágica del 18 al 24 de noviembre.

Para acceder al descuento hay que entrar en la web oficial de la competición:

[www.daviscupfinals.com](http://www.daviscupfinals.com)

y en el apartado de Entradas, una vez seleccionados los asientos, insertar el código promocional **CAMPOVILLATENIS**.

Asimismo, los menores del Club de Campo Villa de Madrid hasta 12 años tienen también un descuento en la compra de entradas. Este descuento se aplica a los grupos que estén compuestos por un mínimo de 10 niños.

El descuento ofrecido es del 50% para las entradas de los niños y una entrada gratis para un adulto

acompañante cada 10 niños.

Los partidos que incluyen descuento son los de la fase de grupos, de lunes a jueves.

Los precios que quedarían son los siguientes:

- Niños de 6 a 8 años: 6,50€ por niño (IVA y gastos de gestión incluidos).
- Niños de 9 a 12 años: 9€ por niño (IVA y gastos de gestión incluidos).
- Los niños mayores de 12 años son considerados como adultos en la venta de entradas.

España ha quedado encuadrada en la primera ronda en el Grupo B junto con Croacia y Rusia. El primero de grupo se clasificará directamente para cuartos de final.

# Correspondencias de Golf

Solicita tu correspondencia de clubes de Madrid desde 48 horas antes.

Puedes solicitar tu correspondencia con otros clubes de Madrid con 48 horas de antelación, excepto las del lunes que se solicitarán antes del fin de semana.

Desde las 8:00 horas de dos días antes puedes solicitarnos tu correspondencia en el correo habitual:

[correspondenciasgolf@ccvm.es](mailto:correspondenciasgolf@ccvm.es).

## Resumen:

- Para el Club de Golf Lomas Bosque (8 bolsas), con correspondencia los miércoles, solicita tu correspondencia desde el lunes a las 8:00 horas
- Para la RSHECC (8 bolsas), con correspondencia los miércoles, solicita tu correspondencia desde el lunes a las 8:00 horas.
- Para el RACE (8 bolsas), con correspondencia los jueves, solicita tu correspondencia desde el martes a las 8:00 horas.

• Para La Dehesa (8 bolsas), con correspondencia los viernes, solicita tu correspondencia desde el miércoles a las 8:00 horas.

• Para el Real Club de Golf La Herrería (8 bolsas), con correspondencia los martes, solicita tu correspondencia desde el jueves a las 8:00 horas.

Recuerda que si te es concedida alguna de ellas y finalmente no haces uso, deberás comunicárnoslo ([correspondenciasgolf@ccvm.es](mailto:correspondenciasgolf@ccvm.es)) para que así otro abonado pueda disfrutar de dicha correspondencia. La no comunicación por este procedimiento supondrá una penalización en la utilización de las mismas, de un mes desde la fecha en la que se hubiera producido el hecho.

Recientemente se ha firmado un nuevo acuerdo de precio con el Hércules Club de Golf, que ofrece un descuento en sus salidas de Green Fee diario para nuestros abonados para los meses de julio y agosto.

## JULIO

5, 6 y 7 de julio / 8:30 horas

### GRAN PREMIO DE ESPAÑA DE LUCHAS OLÍMPICAS

Organiza: Federación Española de Luchas Olímpicas  
Lugar: Calle Amos de Escalante

7 de julio / 11:00 horas

### XLII GRAN PREMIO DE TETUÁN-TROFEO INDUSTRIALES

Organiza: Club ciclista Chamartín  
Lugar: Calle Bravo Murillo

14 de julio / 9:00 horas

### XVI CARRERA CICLISTA DEL CARMEN

Organiza: Distrito Puente de Vallecas  
Lugar: Calle Pablo Neruda

14 de julio / 9:00 horas

### III CARRERA NELSON MANDELA

Organiza: Embajada de Sudáfrica  
Lugar: Calle Serrano

28 de julio / 9:00 horas

### XXXVII TROFEO SAN LORENZO

Organiza: Asociación de Vecinos Calle Lavapiés  
Lugar: Ronda de Atocha por Argumosa

## AGOSTO

25 de agosto / horario por determinar

### MEETING ATLETISMO

Organiza: Federación Española de Atletismo  
Lugar: Estadio Vallehermoso

## SEPTIEMBRE

3 de septiembre / horario por confirmar

### INICIO DE CLASES Y ESCUELAS MUNICIPALES

Organiza: Dirección General de Deportes  
Lugar: Centros Deportivos Municipales

## SEPTIEMBRE

8 de septiembre / 8:00 horas

### TRIATLON- CONTRARELOJ POR EQUIPOS

Organiza: Federación Madrileña de Triatlón  
Lugar: Casa de Campo

8 de septiembre / 9:00 horas

### II CARRERA PENITENCIA DE LOS AUSTRIAS

Organiza: Distrito Centro  
Lugar: Parque de Atenas

8 de septiembre / horario por confirmar

### CARRERA LA MELONERA

Organiza: A.D. MAPOMA  
Lugar: Calle Retamar

14 de septiembre / 10:00 horas

### V CARRERA MEDULA PARA MATEO 2019

Organiza: Distrito Villa de Vallecas-Fundación Unoentrecienmil  
Lugar: Calle Rayo Vallecano de Madrid, nº2

15 de septiembre / 10:00 horas

### XXIV CARRERA POPULAR FIESTAS DE LA ELIPA

Organiza: AA.VV. La Nueva Elipa  
Lugar: Calle Marqués de Corbera

15 de septiembre / horario por confirmar

### WNT MADRID CHALLENGE BY LA VUELTA

Organiza: Unipublic  
Lugar: Plaza de Cibeles

15 de septiembre / horario por confirmar

### VUELTA CICLISTA A ESPAÑA- ÚLTIMA ETAPA

Organiza: Unipublic  
Lugar: Plaza de Cibeles

15 de septiembre / horario por confirmar

### CLASICA OTERO

Organiza: Deportes Otero  
Lugar: Puerta del Sol

## SEPTIEMBRE

15 de septiembre / 9:00 horas

### CARRERA POPULAR TETUÁN

Organiza: Distrito Tetuán  
Lugar: Calle Bravo Murillo

21 de septiembre / horario por confirmar

### 100 KM. MADRID SEGOVIA POR LAS VIAS PECUARIAS DEL CAMINO DE SANTIAGO

Organiza: SevenEight Sport Solutions S.L.  
Lugar: Agustín de Foxá, 2

22 de septiembre / 9:30 horas

### IX CARRERA MENUDOS CORAZONES

Organiza: Eventshinker  
Lugar: Parque Juan Carlos I

22 de septiembre

### CIERRE DE PISCINAS MUNICIPALES

Organiza: Dirección General de Deportes  
Lugar: Piscinas Municipales

22 de septiembre / horario por confirmar

### IV EDICIÓN CHALLENGE MADRID

Organiza: Federación Madrileña de Triatlón  
Lugar: Puerta del Sol

22 de septiembre / 9:00 horas

### X MADRID CORRE POR MADRID

Organiza: A.D. Mapoma  
Lugar: Menéndez Pelayo

28 de septiembre / horario por confirmar

### X CARRERA POPULAR DEL CORAZÓN

Organiza: Fundación Española del Corazón  
Lugar: Explanada Madrid Río

29 de septiembre / horario por confirmar

### III CARRERA SOLIDARIA POR LA EDUCACIÓN FINANCIERA Y LA ILUSIÓN

Organiza:  
Lugar: Parque Juan Carlos I

29 de septiembre / horario por confirmar

### VI CARRERA SEMANA NAVAL

Organiza:  
Lugar: Paseo del Prado

# An International British Education



From 2 years old

Native teachers

Summer School

Creative & motivational learning

Access to Spanish and International Universities

[www.stgeorgeinternational.es](http://www.stgeorgeinternational.es)



C/ Padres Dominicos 1, Madrid

☎ 747784896

[admissions@stgeorge.es](mailto:admissions@stgeorge.es)

## Calendario de Deportes

 <b>AJEDREZ</b>	
21 de septiembre	Torneo Social de Partidas Lentas – Primera Ronda
28 de septiembre	Torneo Social de Partidas Lentas – Primera Ronda
 <b>BRIDGE</b>	
Torneos Sociales sábados y domingos a las 18:00 horas	
 <b>GOLF</b>	
5 de julio	Pruebas HP Nacional
6 de julio	Campeonato Mid Amateur (2 días)
13 de julio	Premio Benéfico (Social)
14 de julio	Premio Benéfico (Social)
 <b>HÍPICA</b>	
8 de septiembre	Concurso Social - Doma
8 de septiembre	Concurso Social - Salto
28 de septiembre	CSN 3* / CSN CJ (2 días) - Salto
 <b>NATACIÓN</b>	
14 de julio	Mójate por la Esclerosis Múltiple
14 de septiembre	62º Campeonato Social (2 días)

 <b>PÁDEL</b>	
Septiembre	Apertura de inscripciones Campeonato Social
Septiembre	Apertura de inscripciones VIII Liga Social
 <b>TENIS</b>	
6 de septiembre	Mutua Madrid Open Sub16 (3 días)
Septiembre	Campeonato de España por equipos de veteranos +60
Septiembre	Campeonato de Madrid por equipos júnior masculino y femenino
Septiembre	Campeonato de España por equipos de veteranos +40
Septiembre	Comienzo de la Liga de Madrid de veteranas de dobles
Septiembre	Campeonato de España por equipos absolutos masculino y femenino
Septiembre	Campeonato de Madrid por equipos de veteranos +45





Caser Salud Integral

# Porque sois inseparables, ventajas insuperables

Para 1 o 2 asegurados,

**35%**  
de dto.

Y si sois  
3 asegurados,

¡todos por  
**126€**  
al mes!\*



Chat médico  
**MiDoctorCaser**  
de regalo



Hasta 200 € de reembolso  
en farmacia y óptica



Cheque dental  
de hasta 100 €

**Juan Carlos Sancho**  
Agente de Seguros Exclusivo

☎ 649 971 812

✉ [jsancho@agencia.caser.es](mailto:jsancho@agencia.caser.es)

Nº de inscripción DGS: C003105348135Z

#PresumeDeSalud  
CON CASER



TU VIDA | TU SALUD | TU HOGAR | TU AUTO | TUS PENSIONES | TU EMPRESA

**caser**

Aseguramos lo que está por venir

\* Prima neta mensual válida para una familia de 3 personas menores de 54 años, excepto para Cataluña y Baleares, sobre la que aplicarán los impuestos anuales legalmente repercutibles en el primer recibo (0,15% I.E.A.). Promoción válida para nuevas contrataciones de Caser Salud Integral del 15/03/2019 al 31/03/2019 que no hayan sido asegurados de salud en Caser en los 6 meses anteriores a la contratación. Para los nuevos asegurados mayores de edad, acceso gratuito al servicio digital "MiDoctorCaser" hasta el próximo 31/12/2019. Pago de un cheque dental de descuento por asegurado (100 € en Ortodoncia, Implantes y Prótesis; ó 30 € en el resto de tratamientos) válido en 2019 en las clínicas del Quirón Médico de Caser adscritas a esta promoción. Reembolso del 50% del importe de las facturas de farmacia y vacunas infantiles hasta un máximo de 100 € por asegurado y año. Reembolso del 50% del importe de las facturas de óptica hasta un máximo de 100 € durante 2019 por asegurado. Coberturas sujetas al Condicionado General, Particular y Especial de la póliza contratada.

Caja de Seguros Reunidos, Compañía de Seguros y Reaseguros S.A., CASER. Avda. de Burgos, 109 - 28050 Madrid, Registro Mercantil de Madrid - Tomo 2245 - Folio 179 - Hoja M-39662 - NIF: A28013050.